



**NIROOMOTOR**

دفترچه راهنمای مشتری

**Yamaha XMAX**



## پیشگفتار

با تشکر از حسن انتخاب شما بابت خرید یکی از محصولات شرکت نیرو موتور، ورود شما به جمع موتورسواران نیرو موتور را خوشامد میگوییم.

از شما درخواست می شود که این دفترچه را به دقت مطالعه نمایید تا ضمن آشنایی با تجهیزات و نحوه کار این موتور سیکلت، با کلیه ویژگی ها و مزایای آن نیز آشنا شوید. علاوه بر این، مطالعه این دفترچه تنها شما را با نحوه مراقبت از این موتورسیکلت، سرویس های دوره ای و نیز اقدامات لازم جهت حفاظت شما در برابر مشکلات و صدمات احتمالی، آشنا میکند.

## نکته

این دفترچه دربردارنده اطلاعات و جزییات محصول است. ممکن است تفاوت هایی جزیی بین اطلاعات این دفترچه راهنما و موتورسیکلت در دست شما وجود داشته باشد. در صورت هرگونه پرسش پیرامون اطلاعات این دفترچه، آن را با واحد خدمات پس از فروش یا نمایندگی مجاز شرکت نیرو موتور در میان بگذارید.

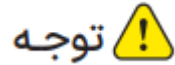
## اطلاعات مهم دفترچه راهنما

در این دفترچه اطلاعات بسیار مهم با ۴ علامت زیر قابل تشخیص هستند.

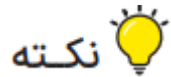
این علامت نماد هشدار ایمنی است و به منظور آگاه یبخشی از احتمال خطرات آسی بدیدگی فردی مورد استفاده قرار می گیرد. ب همنظور پیشگیری از صدمات احتمالی و یا مرگ، تمامی پیام های ایمنی که به دنبال این علامت ذکر می شوند را رعایت کنید.



هشدار، بیانگر موقعیت خطرناکی است که در صورت عدم اجتناب می تواند منجر به مرگ یا صدمات جدی گردد.



عبارت توجه، بیان کننده موارد احتیاطی خاصی است که به منظور جلوگیری از آسیب به وسیله نقلیه یا سایر دارایی ها م یبایست رعایت گردند.



یک نکته ارائه گر اطلاعات کلیدی است برای اینکه روش انجام کاری راحت تر و روشن تر شود.

## حقوق مشتریان و گارانتی

- گارانتی موتورسیکلت‌های شرکت نیروموتور در تطابق با قانون و آیین‌نامه اجرایی حمایت از مصرف‌کنندگان، برای مدت ۱ سال و یا طی ۱۰ هزار کیلومتر (هرکدام که زودتر فرا برسد) و با رعایت شرایط و ضوابط گارانتی شرکت نیروموتور می‌باشد.
- انجام سرویس اولیه، سرویس‌های دوره‌ای و خصوصاً تعویض روغن موتور، مطابق با مدت‌زمان و کیلومتر کارکرد توصیه‌شده توسط شرکت نیروموتور (ذکرشده در وبسایت شرکت)، به جهت حفظ شرایط گارانتی موتورسیکلت شما الزامی است.
- برای انجام سرویس اولیه و سرویس‌های دوره‌ای و نیز دریافت خدمات گارانتی، حتماً به نمایندگی‌های مجاز شرکت نیروموتور مراجعه نمایید.
- جهت آشنایی با شرایط و ضوابط گارانتی، سرویس‌های دوره‌ای، متن قانون و آیین‌نامه اجرایی حمایت از مصرف‌کنندگان خودرو و موتورسیکلت و همچنین اطلاع از آخرین فهرست نمایندگی‌های مجاز در مناطق مختلف کشور، می‌توانید به وبسایت شرکت نیروموتور به آدرس اینترنتی [niroomotorgroup.com](http://niroomotorgroup.com) مراجعه فرمایید.

### ملحقات تحویلی به خریدار موتورسیکلت:

کیف ابزار که شامل پیچ گوشتی و آچار مخصوص است.

## اطلاعات ایمنی

### مسئولیت پذیر باشید

به عنوان مالک، شما مسئول کارکرد درست و ایمن موتورسیکلت خود هستید. موتورسیکلت‌ها، وسایل نقلیه دوچرخ هستند. استفاده ایمن از موتورسیکلت بستگی به مهارت رانندگی صحیح و همچنین تخصص راننده آن دارد. هر شخص پیش از رانندگی با این موتورسیکلت می‌بایست نسبت به الزامات زیر آگاهی داشته باشد:

- کتابچه راهنمای موتورسیکلت را از یک منبع معتبر دریافت کنید.
- به هشدارها و الزامات این کتابچه راهنما توجه کنید.
- آموزش‌های لازم برای افزایش مهارت سواری ایمن و مناسب را کسب نمایید.
- همان‌طور که بارها در این کتابچه خاطر نشان خواهد شد، با توجه به نیاز موتورسیکلت، خدمات فنی را در نمایندگی‌های مجاز و توسط متخصصین دریافت نمایید.
- بدون کسب آموزش و یا راهنمایی‌های مناسب از موتورسیکلت استفاده نکنید.

### موتورسواری ایمن

هر بار که قصد استفاده از موتورسیکلت را دارید، بررسی‌های پیش از سواری را انجام داده تا از کارکرد ایمن موتورسیکلت اطمینان حاصل نمایید. عدم بررسی یا نگهداری صحیح موتورسیکلت احتمال تصادف و آسیب به تجهیزات آن را افزایش می‌دهد.

- این موتورسیکلت برای حمل ۲ سرنشین (راننده و یک مسافر) طراحی شده است.
- ناتوانی دیگر رانندگان در دیدن و تشخیص موتورسیکلت‌ها در خیابان، از اصلی‌ترین دلایل تصادف با موتورسیکلت‌ها می‌باشد. بسیاری از تصادفات به دلیل عدم تشخیص موتورسیکلت توسط رانندگان خودروهای دیگر صورت گرفته است. لذا، جلب توجه ظاهری سرنشین تا حد زیادی احتمال وقوع تصادف را کاهش خواهد داد.

### بنابراین:

- از پوشش‌هایی با رنگ مناسب استفاده کنید (بخصوص شب‌ها از پوشش‌های رنگ روشن استفاده کنید).
- از آنجایی که بیشترین آمار تصادف‌های موتورسیکلت در تقاطع‌ها هستند، در هنگام نزدیک شدن و عبور از تقاطع احتیاط بیشتری به خرج دهید.
- به شکلی برانید که سایر رانندگان بتوانند شما را ببینند. از حرکت در نقاط کور رانندگان دیگر خودداری کنید.
- از دست‌کاری و تعمیر موتورسیکلت بدون داشتن دانش مناسب به شدت خودداری کنید. در صورت لزوم، به منظور کسب اطلاع از چگونگی تعمیر و نگهداری موتورسیکلت با نمایندگی مجاز تماس بگیرید. بعضی تعمیرات فقط باید توسط متخصصین و تعمیرکاران مجاز انجام شود.
- رانندگان بی‌تجربه عامل بروز بسیاری از تصادفات هستند. در واقع بسیاری از رانندگانی که تصادف کرده‌اند حتی فاقد گواهی‌نامه بوده‌اند.
- تنها در صورتی اقدام به رانندگی کنید که واجد شرایط هستید و موتورسیکلت خود را فقط در اختیار رانندگان واجد شرایط قرار دهید.
- مهارت‌ها و محدودیت‌های خود را بشناسید. رانندگی متناسب با محدوده توانایی‌هایتان می‌تواند به شما در جلوگیری از بروز تصادف کمک کند.
- توصیه می‌شود تا زمانی که با موتورسیکلت و تمامی کنترل‌گرهای آن آشنا نشده‌اید در مکان‌های خلوت تمرین کنید.
- بسیاری از تصادفات ناشی از خطای راننده بوده است. یکی از خطاهای رایج که راننده مرتکب می‌شود انحراف مسیر در پیچ‌ها به دلیل سرعت بیش از حد است.
- همواره محدودیت سرعت را رعایت کنید و هرگز تندتر از حدی که شرایط جاده و ترافیک تعیین می‌کند رانندگی نکنید.
- همیشه قبل از پیچیدن یا تغییر مسیر علامت دهید. مطمئن شوید که سایر رانندگان می‌توانند شما را ببینند.

● وضعیت راننده و مسافر در کنترل موتورسیکلت مهم است.

● برای حفظ کنترل موتورسیکلت، راننده باید در حین راندن هر دو دست خود را روی دسته فرمان نگه داشته و هر دو پا را روی جاپایی راننده بگذارد.

● مسافر باید هر دو دست را دور کمر راننده حلقه کنید، یا زیر زین را بگیرد و در صورت مجهز بودن موتورسیکلت دستگیره‌های تعبیه شده در دو طرف موتورسیکلت را گرفته پاها را روی جاپایی سرنشین قرار دهد. هرگز مسافری حمل نکنید مگر اینکه بتواند هر دو پا را محکم روی جاپایی سرنشین قرار دهد.

● از رانندگی در حالت پس از مصرف مواد روان گردان اکیداً خودداری کنید.

## لباس محافظ

اکثر مرگ‌ومیرهای ناشی از تصادفات موتورسیکلت ناشی از ضربه به سر است. استفاده از کلاه ایمنی مهم‌ترین عامل در پیشگیری یا کاهش صدمات سر است.

● همیشه از کلاه ایمنی استاندارد و تأیید شده استفاده کنید.

● از محافظ صورت یا عینک محافظ استفاده کنید. برخورد باد به چشم‌ها نه تنها می‌تواند مانع دیدن خطرات پیش رو توسط راننده شود، بلکه می‌تواند اختلال بینایی را به همراه داشته باشد.

● استفاده از کاپشن، شلوار، کفش، دستکش و دیگر پوشش‌های ضخیم در پیشگیری یا کاهش ساییدگی یا بریدگی اعضاء بدن بسیار مؤثر است.

● هرگز لباس‌های گشاد نپوشید. گیر کردن لباس‌های گشاد به اهرم‌های کنترل یا چرخ‌ها می‌تواند جر به واژگونی موتورسیکلت و بروز تصادف یا آسیب‌های شدید شوند.

● همواره از پوشش‌های محافظتی که پاها، زانوها و مچ پاها را بپوشاند استفاده کنند. موتور و سیستم اگزوز در طول مدت سواری یا بعد از آن، بسیار داغ بوده و می‌تواند باعث سوختگی شود.

● مسافر نیز موظف به رعایت موارد احتیاطی فوق می‌باشد.

## مسمومیت با گاز مونوکسید کربن

گازهای خروجی از اگزوز حاوی ماده سمی و کشنده مونوکسید کربن است. تنفس مونوکسید کربن می‌تواند باعث سردرد، سرگیجه، خواب‌آلودگی، حالت تهوع، گیجی و در نهایت مرگ شود. مونوکسید کربن گازی بی‌رنگ، بی‌بو و بی‌مزه است که حتی اگر دود اگزوز موتوری را ندیده و یا بویی استشمام نکنید می‌تواند بر روی شما تأثیر بگذارد. تراکم مونوکسید کربن می‌تواند به قدری بر روی شما تأثیر بگذارد که حتی فرصت نجات خود را پیدا نکنید. همچنین سطح کشنده مونوکسید کربن می‌تواند ساعت‌ها یا روزها در مکان‌های بسته و یا فاقد تهویه مناسب باقی بماند. در صورت مشاهده علائم مسمومیت با گاز مونوکسید کربن فوراً محوطه را ترک کرده، در معرض هوای آزاد قرار بگیرید و به پزشک مراجعه نمایید.

● موتور را در داخل فضای سر بسته روشن نکنید. در این حالت احتمال رسیدن گاز مونوکسید کربن به سطح خطرناک، حتی پیش از تلاش شما برای باز کردن پنجره و یا روشن کردن تهویه بسیار زیاد است.

● از روشن نگه داشتن موتور در محیط‌هایی با تهویه نامناسب یا مکان‌های بسته و نیمه بسته مانند انبارها، گاراژها یا پارکینگ‌های مسقف خودداری نمایید.

● به منظور جلوگیری از کشیده شدن گاز مونوکسید کربن به داخل ساختمان‌ها از روشن نگه داشتن موتورسیکلت در فضای باز مجاور در و پنجره باز ساختمان‌ها خودداری نمایید.

## حمل بار

توزیع نامتناسب بار بر روی موتورسیکلت و یا افزودن لوازم جانبی یا اضافه بار به موتورسیکلت شما می‌تواند بر پایداری و تعادل موتورسیکلت تأثیر منفی بگذارد. به منظور جلوگیری از احتمال تصادف، در افزودن لوازم جانبی و بار به موتورسیکلت خود بسیار احتیاط کنید. در صورت راندن با موتورسیکلت حامل اضافه بار یا دارای لوازم جانبی احتیاط لازم را داشته باشید. در ارتباط با حمل بار و لوازم جانبی موارد زیر را رعایت نمایید:

وزن کل بار اعمال شده بر روی موتورسیکلت (راننده، مسافر، لوازم جانبی و بار) نباید از حداکثر وزن مجاز تجاوز کند. حرکت با وسیله نقلیه‌ای که بیش از حد بارگیری شده باشد، احتمال بروز تصادف را افزایش می‌دهد.

**حداکثر وزن مجاز: ۱۵۵Kg**

در هنگام حمل بار در محدوده وزن مجاز به نکات زیر توجه نمایید:

- بار و لوازم جانبی باید تا حد امکان کم‌وزن و نزدیک به بدنه موتورسیکلت باشند. سنگین‌ترین اقلام خود را تا حد امکان نزدیک به مرکز بدنه موتورسیکلت قرار داده و اطمینان حاصل کنید که وزن بار تا حد امکان به‌طور مساوی در دو طرف آن توزیع شده باشد تا عدم تعادل یا بی‌ثباتی به حداقل برسد.
- عدم توازن بار می‌تواند باعث برهم‌خوردن ناگهانی تعادل شود. قبل از راندن، مطمئن شوید که لوازم جانبی و بار به‌طور ایمن به موتورسیکلت متصل شده‌اند. لوازم جانبی و محفظه‌های بار را مرتباً بررسی کنید.
- سیستم تعلیق را به‌درستی تنظیم (در مدل‌هایی با قابلیت تنظیم) و وضعیت و فشار باد تایرها را بررسی کنید.
- از قرار دادن بار روی فرمان، دوشاخ یا گلگیر جلو خودداری نمایید. این کار می‌تواند باعث ناپایداری موتورسیکلت و کاهش کارایی فرمان شود.

● این وسیله نقلیه برای کشیدن تریلر یا اتصال به کابین کناری موتورسیکلت طراحی نشده است.

### لوازم جانبی اصلی

انتخاب صحیح لوازم یدکی برای وسیله نقلیه شما بسیار اهمیت دارد. لوازم جانبی اصلی که فقط در نمایندگی‌های مجاز در دسترس هستند، برای استفاده در وسیله نقلیه شما طراحی، آزمایش و تأیید شده‌اند. بسیاری از شرکت‌ها بدون ارتباط با سازنده اصلی، قطعات و لوازم جانبی را تولید کرده و یا تغییرات دیگری را برای موتورسیکلت‌ها ارائه می‌دهند که امکان تأیید همه این قطعات توسط نیرو موتور میسر نیست. لذا، نیرو موتور نمی‌تواند استفاده از لوازم جانبی فروخته شده در خارج از شبکه فروش قطعات یا اصلاحاتی را که به‌طور خاص توسط نیرو موتور یا سازنده اصلی توصیه نشده‌اند را حتی اگر توسط نماینده نیرو موتور فروخته و نصب شده باشند، تأیید یا توصیه کند.

### قطعات یدکی، لوازم جانبی و تغییرات (تیونینگ) موجود در بازار

اگرچه بسیاری از لوازم و قطعات موجود در بازار از نظر طراحی و کیفیت مشابه لوازم جانبی اصلی هستند، اما می‌توانند برای ایمنی موتورسیکلت و شما خطرناک باشند. استفاده از محصولات فرعی یا انجام تغییرات در موتورسیکلت که منجر به تغییر در طراحی و عملکرد موتورسیکلت شود می‌تواند شما و دیگران را در معرض خطر آسیب جدی یا مرگ قرار دهد. شما مسئول صدمات و خسارت‌های ناشی از دستکاری و ایجاد تغییرات در موتورسیکلت هستید.

هنگام نصب لوازم جانبی دستورالعمل‌های زیر و موارد مربوط به حمل بار را در نظر داشته باشید.

● از نصب لوازم جانبی و یا حمل باری که باعث اختلال در کارکرد موتورسیکلت می‌شود خودداری نمایید. قبل از استفاده از لوازم جانبی موارد زیر را در

آن‌ها بررسی کنید: ۱. کم نشدن فاصله موتورسیکلت و قطعات آن تا سطح زمین در هنگام دور زدن. ۲. عدم کاهش حرکت سیستم تعلیق، ۳. محدود نشدن حرکت فرمان یا عملکرد کنترل موتورسیکلت. ۴. عدم ممانعت از نور چراغ‌ها یا راهنماها.

• نصب لوازم جانبی روی فرمان یا قسمت دوشاخ جلو، به دلیل توزیع نامناسب وزن یا تغییرات آئرونامیکی می‌تواند منجر به ایجاد ناپایداری در موتورسیکلت شود. در صورتی که قصد اتصال لوازم جانبی به فرمان یا قسمت دوشاخ جلو را دارید تا حد امکان سبک و به تعداد کم باشند.

• لوازم جانبی حجیم یا بزرگ می‌توانند به دلیل تغییر در خواص آئرونامیکی بر پایداری موتورسیکلت تأثیر جدی بگذارند. در این صورت جریان باد می‌تواند منجر به بلند شدن موتورسیکلت شده و بادهای جانبی پایداری موتورسیکلت را کاملاً بر هم بزنند. همچنین این بی‌ثباتی می‌تواند در هنگام عبور وسائل نقلیه بزرگ از کنار موتورسیکلت صورت بگیرد.

• برخی از لوازم جانبی می‌توانند راکب را از محل نشستن درست او جابجا کنند. این موقعیت نامناسب آزادی حرکت راکب را محدود کرده و ممکن است توانایی کنترل را محدود کند. لذا این قبیل لوازم جانبی توصیه نمی‌شود.

• در افزودن لوازم جانبی الکتریکی جوانب احتیاط را در نظر بگیرید. بیشتر بودن ظرفیت لوازم جانبی الکتریکی از ظرفیت سیستم الکتریکی موتورسیکلت می‌تواند منجر به ایراد در سیستم الکتریکی موتورسیکلت شده و منجر به از دست رفتن نور چراغ‌ها یا قدرت موتور شود.

## تایرها و رینگ‌ها

رینگ و تایرهای موتورسیکلت شما متناسب با آن و به‌منظور بهره‌بردن از حداکثر کارایی ترمزها، ثبات و راحتی آن طراحی شده است. استفاده از رینگ‌ها و تایرهایی در اندازه‌های دیگر می‌تواند این کارایی را کاهش دهد.

## حمل و جابجایی موتورسیکلت

قبل از حمل موتورسیکلت با وسیله نقلیه دیگر، حتماً به دستورالعمل‌های زیر توجه کنید:

- تمام لوازم شل و ناپایدار را از موتورسیکلت جدا کنید.
- از بسته بودن شیربازین (در صورت مجهز بودن) و عدم وجود نشستی اطمینان حاصل نمایید.
- چرخ جلو را مستقیماً رو به جلو بر روی قسمت بار کامیون/وانت برده و برای جلوگیری از چرخش فرمان، چرخ را ثابت کنید.
- موتور را در دنده قرار دهید (برای مدل‌های مجهز به دنده مکانیکی).
- موتورسیکلت را با تسمه‌های مناسب به قسمت‌های محکم موتورسیکلت، مانند شاسی یا کرپی بالایی محکم ببندید. (از بستن تسمه به بخش‌هایی همچون دسته‌های لاستیکی فرمان یا چراغ‌های راهنما، یا قطعات شکننده خودداری کنید). محل بسته شدن تسمه‌ها را با دقت انتخاب کنید تا تسمه‌ها در هنگام حمل‌ونقل به سطوح رنگ‌شده آسیب نرسانند.
- به‌منظور جلوگیری از جهش بیش‌از حد موتور در هنگام جابجایی کمک‌فترهای موتورسیکلت را توسط تسمه فشرده نمایید.

## نکات بیشتر در مورد سواری ایمن

- پیش از دور زدن و تغییر جهت حتماً از علائم هشداردهنده استفاده کنید.
- ترمز گرفتن در جاده خیس می‌تواند بسیار خطرآفرین باشد. از گرفتن ترمز شدید در جاده‌های خیس و لغزنده خودداری کنید. در چنین شرایطی ترمز را با آرامی و به‌طور مکرر فشار دهید.



● هنگام نزدیک شدن به تقاطع یا پیچ سرعت خود را کاهش دهید. از گرفتن شتاب در هنگام پیچیدن خودداری کنید.

● هنگام عبور از کنار خودروهای پارک شده با احتیاط برانید و احتمال باز شدن در خودرو را بدهید.

● ریل‌های راه‌آهن، صفحات آهنی جاده‌های در دست تعمیر و درپوش‌های فلزی فاضلاب هنگام خیس شدن به شدت لغزنده می‌شوند. هنگام عبور از روی آن‌ها جوانب احتیاط را در نظر بگیرید. هنگام حرکت، موتورسیکلت را در حالت عمودی نگه‌دارید. خواباندن موتورسیکلت در هنگام رانندگی خطر سر خوردن و واژگونی را به دنبال دارد.

● هنگام شستن موتورسیکلت لنت یا کفشک ترمز ممکن است خیس شوند. لذا پس از شستن موتورسیکلت و پیش از سوار شدن کارکرد ترمزها را بررسی کنید.

● همیشه از کلاه ایمنی، دستکش و شلوار مناسب (که پاچه آن تنگ باشد) استفاده کنید. هنگام رانندگی در شب از پوشیدن لباس‌های تیره خودداری کنید.

● از حمل بار زیاد بر روی موتورسیکلت خودداری کنید. بار بیش از حد پایداری موتورسیکلت را به شدت کاهش می‌دهد. در صورت قرار دادن بار بر روی قسمت حمل بار (در صورت مجهز بودن) آن را محکم ببندید. شل‌شدگی و افتادگی بار بر روی پایداری موتورسیکلت تأثیر گذاشته و می‌تواند توجه شما را از جاده منحرف کند.

### کلاه ایمنی

استفاده از موتورسیکلت بدون کلاه ایمنی بسیار خطرناک بوده و احتمال آسیب شدید به سر و یا حتی مرگ در صورت تصادف را افزایش می‌دهد. اکثر مرگ‌ومیرهای ناشی از تصادفات موتورسیکلت ناشی از ضربه به سر است. استفاده از کلاه ایمنی مهم‌ترین عامل در پیشگیری یا کاهش آسیب‌های سر است.

در انتخاب کلاه ایمنی به موارد زیر توجه کنید.

- همواره از کلاه‌های ایمنی استاندارد و مورد تایید استفاده کنید
- اندازه کلاه ایمنی باید با اندازه سر راکب مطابقت داشته باشد.
- هرگز کلاه ایمنی را در معرض ضربه‌های شدید قرار ندهید.

## استفاده درست از کلاه ایمنی

همیشه بند چانه را ببندید. بسته بودن بند چانه در هنگام تصادف احتمال جدا شدن کلاه ایمنی از سر و وارد آمدن آسیب به سر را کاهش می دهد.



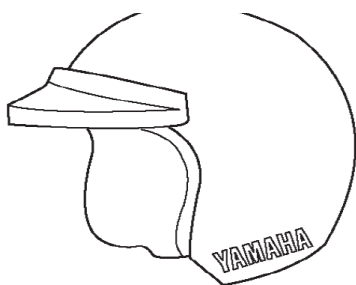
استفاده نادرست



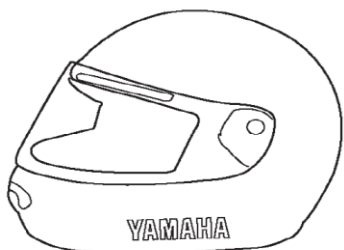
استفاده درست

## انواع کلاه ایمنی و کاربرد آن

- نیمه: فقط برای راندن با سرعت های پایین تا متوسط استفاده شود.



- فکدار: استفاده برای راندن با سرعت های متوسط تا بالا.



**توجه**

در خصوص زمان انجام سرویس اولیه و سرویس های دوره ای خصوصاً در دوره گارانتی، حتماً مطابق با دستورالعمل شرکت نیرو موتور مندرج در وبسایت آن عمل نمایید.

**جدول سرویس دوره‌ای سیستم کنترل آلاینده‌ها**

بازدید سالانه	عدد کیلومتر شمار					بررسی یا تعمیر	قسمت	ردیف
	۱۶۰۰۰ کیلومتر یا ۱۸ماه	۱۲۰۰۰ کیلومتر یا ۱۴ماه	۸۰۰۰ کیلومتر یا ۱۰ماه	۴۰۰۰ کیلومتر یا ۶ماه	۱۰۰۰ کیلومتر یا ۲ماه			
✓	✓	✓	✓	✓		شیلنگ سوخت را از نظر ترک خوردگی بررسی کنید	مسیر سوخت رسانی	۱
هر ۱۲۰۰۰ کیلومتر						وضعیت را بررسی کنید. در صورت لزوم تعویض کنید	فیلتر سوخت	۲
	✓	✓	✓	✓		وضعیت را بررسی کنید. تمیز کردن و باز کردن	شمع	۳
هر ۸۰۰۰ کیلومتر						جایگزین کردن		
	✓		✓			فیلترگیری کنید. در صورت لزوم تعمیر کنید.	سوپاپ‌ها	۴
✓	✓	✓	✓	✓	✓	دور آرام موتور را بررسی کنید.	تزریق سوخت	۵
✓	✓	✓	✓	✓		نشستی را بررسی کنید. در صورت لزوم سفت کنید. در صورت لزوم واشرها را تعویض کنید.	سیستم اگزوز	۶

## جدول سرویس دوره‌ای عمومی

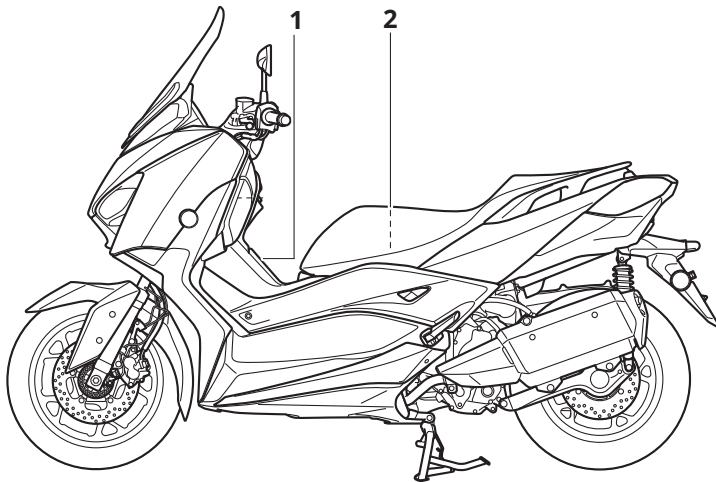
بازدید سالانه	عدد کیلومتر شمار					بررسی یا تعمیر	قسمت	ردیف
	۱۶۰۰۰ کیلومتر یا ۱۸ ماه	۱۲۰۰۰ کیلومتر یا ۱۴ ماه	۸۰۰۰ کیلومتر یا ۱۰ ماه	۴۰۰۰ کیلومتر یا ۶ ماه	۱۰۰۰ کیلومتر یا ۲ ماه			
✓	✓	✓	✓	✓	✓	بررسی پارامترهای موتورسیکلت و کد خطاها با دستگاه عیب‌یاب	بررسی عیوب با دستگاه عیب‌یاب	۱
✓	✓	✓	✓	✓	✓	تمیز کردن محفظه	فیلتر هوا	۲
هر ۱۶۰۰۰ کیلومتر						تعویض کردن		
✓	✓	✓	✓	✓	✓	ولتاژ را بررسی کنید. در صورت لزوم شارژ کنید.	باتری	۳
	✓	✓	✓	✓		تمیزکاری در صورت نیاز تعویض	تسمه و محفظه و فیلتر آن	۴
✓	✓	✓	✓	✓	✓	عملکرد، سطح مایع و خودرو را از نظر نشت مایع بررسی کنید.	ترمز جلو	۵
هر زمان که حداکثر ساییدگی را داشته باشد						تعویض لنت ترمز		
✓	✓	✓	✓	✓	✓	عملکرد، سطح مایع و خودرو را از نظر نشت مایع بررسی کنید.	ترمز عقب	۶
هر زمان که حداکثر ساییدگی را داشته باشد						تعویض لنت ترمز		
✓	✓	✓	✓	✓	✓	وجود ترک یا آسیب را بررسی کنید. مسیرگزینی و بستن صحیح را بررسی کنید.	شیلنگ ترمز	۷
هر ۴ سال یک‌بار						تعویض کردن		
هر ۲ سال یک‌بار						تعویض کردن	روغن ترمز	۸
	✓	✓	✓	✓		از نظر فرسودگی و آسیب‌دیدگی بررسی کنید. در صورت لزوم تعویض کنید.	رینگ‌ها	۹

بازدید سالانه	عدد کیلومتر شمار					بررسی یا تعمیر	قسمت	ردیف
	۱۶۰۰۰ کیلومتر یا ماه ۱۸	۱۲۰۰۰ کیلومتر یا ماه ۱۴	۸۰۰۰ کیلومتر یا ماه ۱۰	۴۰۰۰ کیلومتر یا ماه ۶	۱۰۰۰ کیلومتر یا ماه ۲			
✓	✓	✓	✓	✓		عمق آج و آسیب‌دیدگی را بررسی کنید. در صورت لزوم تعویض کنید. فشار هوا را بررسی کنید. در صورت لزوم تعمیر کنید	تایرها	۱۰
	✓	✓	✓	✓		بلبرینگ‌ها را از نظر لقی و آسیب‌دیدگی بررسی کنید.	بلبرینگ‌های چرخ	۱۱
	✓	✓	✓	✓	✓	آزادی بلبرینگ و فرمان را از نظر سفتی بررسی کنید.	بلبرینگ فرمان	۱۲
هر ۲۴۰۰۰ کیلومتر						با گریس مبتنی بر صابون لیتیموم روغن کاری کنید.		
✓	✓	✓	✓	✓		مطمئن شوید که تمام پیچ‌ها و مهره‌ها به درستی سفت شده‌اند.	بست‌های شاسی	۱۳
✓	✓	✓	✓	✓		با گریس سیلیکون روغن کاری کنید.	شفت محوری اهرم ترمز	۱۴
✓	✓	✓	✓	✓		با گریس سیلیکون روغن کاری کنید.	شفت محوری پدال ترمز	۱۵
✓	✓	✓	✓	✓		با گریس با پایه صابون لیتیموم روغن کاری کنید.	شفت محور دستگیره کلاچ	۱۶
✓	✓	✓	✓	✓		عملکرد را بررسی کنید. با گریس با پایه صابون لیتیموم روغن کاری کنید.	جک اصلی و جک بغل	۱۷
✓	✓	✓	✓	✓	✓	بررسی عملکرد	کلید قطع کن جک بغل	۱۸

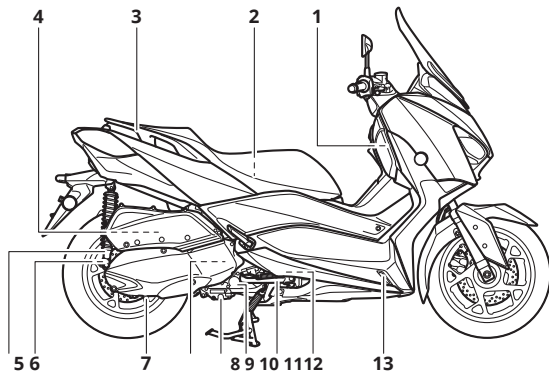
بازدید سالانه	عدد کیلومتر شمار					بررسی یا تعمیر	قسمت	ردیف
	۱۶۰۰۰ کیلومتر یا ۱۸ ماه	۱۲۰۰۰ کیلومتر یا ۱۴ ماه	۸۰۰۰ کیلومتر یا ۱۰ ماه	۴۰۰۰ کیلومتر یا ۶ ماه	۱۰۰۰ کیلومتر یا ۲ ماه			
	✓	✓	✓	✓		از لحاظ عملکرد و نشستی بررسی شود	دوشاخ جلو	۱۹
	✓	✓	✓	✓		از لحاظ عملکرد و نشستی بررسی شود	کمک فنر	۲۰
✓	✓	✓	✓	✓	✓	تعویض شود. سطح روغن و نشستی روغن چک شود.	روغن موتور	۲۱
	✓		✓		✓	تعویض شود.	صافی روغن موتور	۲۲
✓	✓	✓	✓	✓		سطح مایع خنک کننده و وسیله نقلیه را از نظر نشت مایع خنک کننده بررسی کنید.	سیستم خنک کننده	۲۳
هر ۳ سال						با خنک کننده اصلی یاماها تعویض کنید.		
✓	✓	✓	✓	✓	✓	بررسی عملکرد	اهرم ترمز جلو و عقب	۲۴
✓	✓	✓	✓			بررسی آسیب دیدگی و فرسودگی.	تسمه گیربکس	۲۵
هر ۲۵۰۰۰ کیلومتر						تعویض		
هر ۱۲۰۰۰ کیلومتر						روغن کاری	پولی ثانویه انتقال قدرت	۲۶
هر ۸۰۰۰ کیلومتر				✓	✓	بررسی نشستی		۲۷
هر ۱۲۰۰۰ کیلومتر						تعویض	روغن گیربکس	
✓	✓	✓	✓	✓		روغن کاری	قطعات محرک و سیمها	۲۸

بازدید سالانه	عدد کیلومتر شمار					بررسی یا تعمیر	قسمت	ردیف
	۱۶۰۰۰ کیلومتر یا ۱۸ ماه	۱۲۰۰۰ کیلومتر یا ۱۴ ماه	۸۰۰۰ کیلومتر یا ۱۰ ماه	۴۰۰۰ کیلومتر یا ۶ ماه	۱۰۰۰ کیلومتر یا ۲ ماه			
✓	✓	✓	✓	✓	✓	عملکرد چک شود. خلاصی دسته‌گاز چک و در صورت نیاز تنظیم شود. کابل‌ها و محور دسته‌گاز روغن‌کاری شود.	دسته‌گاز	۲۹
✓	✓	✓	✓	✓	✓	عملکرد بررسی شود. نور چراغ جلو را تنظیم کنید.	لامپ‌ها و راهنماها کلیدها	۳۰

تمام برچسب های روی وسیله نقلیه خود را بخوانید و درک کنید. آنها حاوی اطلاعات مهمی برای عملکرد ایمن و مناسب وسیله نقلیه شما هستند. هرگز هیچ برچسبی را از روی وسیله نقلیه خود پاک نکنید. اگر خواندن برچسب مشکل شد یا از بین رفت، یک برچسب جایگزین در نمایندگی یا ماها موجود است.

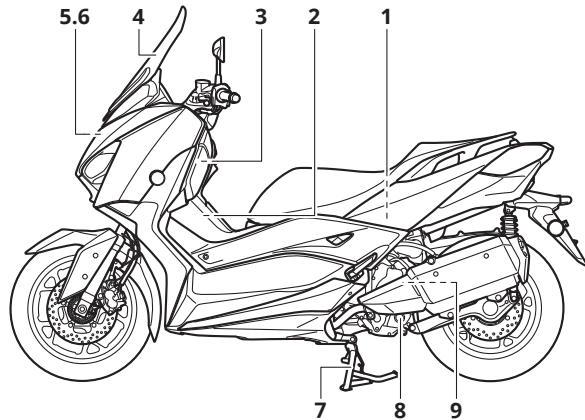






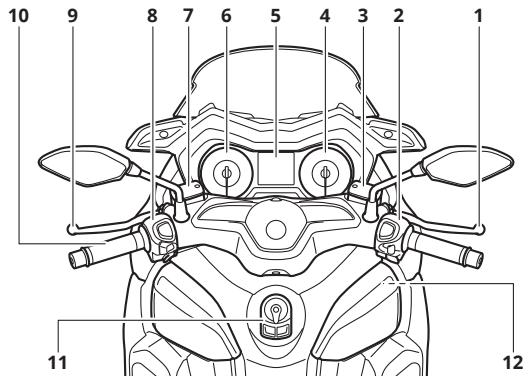
- 8.المنت فيلتر هوا مورد تسمه V (صفحه 8-15)  
 9.پيچ تخليه روغن موتور (صفحه 8-10)  
 10.عنصر فيلتر روغن موتور (صفحه 8-10)  
 11.استند كنارى (صفحه 5-23)  
 12.شمع (صفحه 8-9)  
 13.مخزن خنك كننده (صفحه 8-13)

- 1.محفظة A (صفحه 5-18)  
 2.كيت ابزار مالك (صفحه 8-1)  
 3.نوار چنگ زدن (صفحه 7-2)  
 4.عنصر فيلتر هوا (صفحه 8-15)  
 5.حلقه تنظيم پيش بار فنر مجموعه كمك فنر (صفحه 5-23)  
 6.دريوش پرکننده روغن گيربکس نهایی (صفحه 8-12)  
 7.پيچ تخليه روغن گيربکس نهایی (صفحه 8-12)



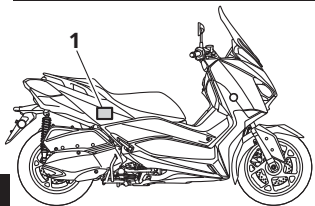
7. پایه مرکزی (صفحه 8-26)  
 8. پنجره بررسی سطح روغن موتور (صفحه 8-10)  
 9. درپوش پرکننده روغن موتور (صفحه 8-10)

1. محفظه ذخیره سازی عقب (صفحه 5-18)  
 2. درپوش مخزن سوخت (صفحه 5-15)  
 3. محفظه ذخیره سازی B (صفحه 5-18)  
 4. شیشه جلو (صفحه 5-20)  
 5. باتری (صفحه 8-28)  
 6. فیوزها (صفحه 8-30)



8. کلیدهای فرمان سمت راست (صفحه 5-10)  
 9. اهرم ترمز جلو (صفحه 5-12)  
 10. دستگیره درپچه گاز (صفحه 8-19)  
 11. سوئیچ اصلی (صفحه 4-7)  
 12. جک DC کمکی (صفحه 5-26)

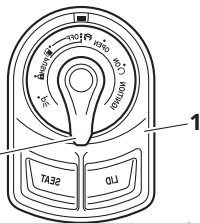
1. اهرم ترمز عقب (صفحه 5-12)  
 2. سوئیچ فرمان سمت چپ (صفحه 5-10)  
 3. مخزن روغن ترمز عقب (صفحه 8-23)  
 4. سرعت سنچ (صفحه 5-2)  
 5. نمایشگر چند منظوره (صفحه 5-3)  
 6. سرعت سنچ (صفحه 5-3)  
 7. مخزن روغن ترمز جلو (صفحه 8-23)



ECA15763

1. آنتن سوار بر خودرو

اطلاعیه



EWA14704

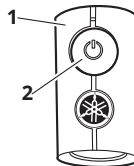
1. کلید اصلی

2. دستگیره کلید اصلی



EALJ76442

سیستم کلید هوشمند به شما این امکان را می دهد که بدون استفاده از کلید مکانیکی با خودرو کار کنید. علاوه بر این، یک عملکرد پاسخ به عقب وجود دارد که به شما کمک می کند مکان وسیله نقلیه را در پارکینگ پیدا کنید. (صفحه 4-5 را ببینید.)



1. کلید هوشمند

2. دکمه کلید هوشمند

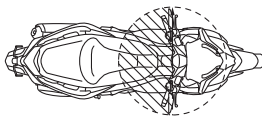
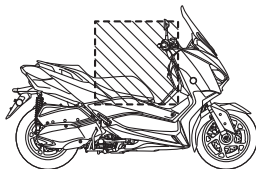
وقتی باتری کلید هوشمند خالی می شود، ممکن است کلید هوشمند کار نکند یا محدوده عملکرد آن بسیار کوچک شود.

اگر کلید هوشمند خاموش باشد، خودرو حتی اگر در محدوده عملیاتی باشد، کلید هوشمند را تشخیص نخواهد داد. اگر سیستم کلید هوشمند کار نمی کند، صفحه 4-4 را ببینید و روشن بودن کلید هوشمند را تأیید کنید.

قراردادن کلید هوشمند در محفظه ذخیره سازی جلو یا عقب ممکن است ارتباط بین کلید هوشمند و خودرو را مسدود کند. اگر محفظه ذخیره سازی عقب با کلید هوشمند قفل شده باشد، ممکن است سیستم کلید هوشمند غیرفعال شود. کلید هوشمند باید همیشه همراه خود باشد.

هنگام خروج از خودرو، مطمئن شوید که فرمان را قفل کرده اید و کلید هوشمند را با خود ببرید. توصیه می شود کلید هوشمند را خاموش کنید.

محدوده عملکرد سیستم کلید هوشمند حدود 80 سانتی متر (31.5 اینچ) از کلید اصلی است.



از آنجایی که سیستم کلید هوشمند از امواج رادیویی ضعیف استفاده می کند، محدوده عملیاتی ممکن است تحت تأثیر محیط اطراف قرار گیرد.

برای حفظ انرژی باتری خودرو، سیستم کلید هوشمند تقریباً 9 روز پس از آخرین بار استفاده از خودرو خاموش می شود (عملکرد پاسخ برگشتی غیرفعال است). در این شرایط، به سادگی کلید اصلی را فشار دهید تا سیستم کلید هوشمند دوباره روشن شود.

موردنیاز به تعویض دارد. برای جلوگیری از این امر به شما توصیه می شود

EWA17952



EAU176460

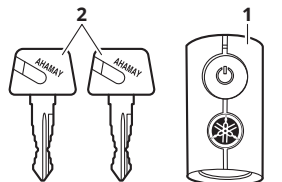
ECA21573

اطلاعیه

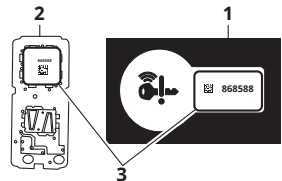
همراه خودرو یک کلید هوشمند، دو کلید مکانیکی و یک کارت شناسایی وجود دارد. شماره شناسایی را می توان در داخل خود کلید هوشمند نیز یافت. یک کلید مکانیکی و کارت شناسایی را در مکانی امن جدا از خودرو نگهداری کنید.

اگر باتری خودرو خالی است، می توان از کلید مکانیکی برای باز کردن صندوق برای شارژ یا تعویض باتری استفاده کرد. بنابراین توصیه می شود یک کلید مکانیکی را همراه با کلید هوشمند همراه داشته باشید.

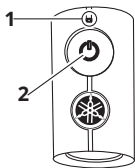
اگر کلید هوشمند و شماره شناسایی سیستم کلید هوشمند هر دو گم یا آسیب دیده باشند، کل سیستم کلید هوشمند



1. کلید هوشمند  
2. کلید مکانیکی



1. کارت شناسایی  
2. کلید هوشمند (داخل)  
3. شماره شناسایی



1. چراغ نشانگر کلید هوشمند  
2. دکمه کلید هوشمند

برای روشن یا خاموش کردن کلید هوشمند، دکمه کلید هوشمند را تقریباً ۱ ثانیه فشار دهید و نگه دارید. هنگامی که کلید هوشمند خاموش است، حتی اگر کلید هوشمند در محدوده عملیاتی باشد، خودرو نمی تواند کار کند. برای کار با خودرو، کلید هوشمند را روشن کرده و در محدوده عملیاتی قرار دهید. (نگاه کنید به

( .

هنوز کار نمی کند، باتری خودرو را بررسی کنید و سپس از فروشنده یا ماها بخواهید خودرو را بررسی کنند. اگر کلید هوشمند به طور مداوم امواج رادیویی را دریافت کند، باتری کلید هوشمند به سرعت تخلیه می شود. (به عنوان مثال، هنگامی که در مجاورت محصولات الکتریکی مانند تلویزیون، رادیو یا رایانه قرار می گیرید.) می توانید حداکثر شش کلید هوشمند را برای یک وسیله نقلیه ثبت کنید. در مورد کلیدهای هوشمند یدکی به نمایندگی ماها مراجعه کنید.

در صورت گم شدن کلید هوشمند، فوراً با فروشنده یا ماها تماس بگیرید تا از سرقت خودرو غیره جلوگیری کنید.

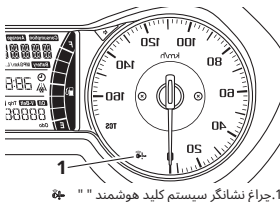
عمر باتری کلید هوشمند تقریباً دو سال است، اما ممکن است بسته به شرایط کار متفاوت باشد.

هنگامی که چراغ نشانگر سیستم کلید هوشمند به مدت 20 ثانیه هنگام روشن شدن خودرو چشمک می زند، یا وقتی چراغ نشانگر کلید هوشمند با فشار دادن دکمه کلید هوشمند روشن نمی شود، باتری کلید هوشمند را تعویض کنید. (به صفحه 4-6 مراجعه کنید.) پس از تعویض باتری کلید هوشمند، اگر سیستم کلید هوشمند

در شرایط زیر باتری را تعویض کنید.

هنگامی که برق خودرو روشن می شود، چراغ نشانگر سیستم کلید هوشمند حدود 20 ثانیه چشمک می زند.

وقتی دکمه کلید هوشمند فشار داده می شود، عملکرد پاسخ برگشتی کار نمی کند.



2. سوئیچ اصلی را روی "OFF" قرار دهید و سپس یکبار دکمه کلید اصلی را فشار دهید.

3. در عرض 9 ثانیه پس از فشار دادن دستگیره، دوباره دستگیره را فشار داده و به مدت 5 ثانیه نگه دارید.

4. وقتی صدای بپیر به صدا درآمد، تنظیم کامل شده است. اگر بپیر:

دوبار صدا می دهد: بپیر خاموش است.

یکبار صدا می دهد: بپیر روشن است.

دکمه هوشمند کلید را فشار دهید تا وضعیت فعلی عملکرد کلید هوشمند را تأیید کنید.

اگر چراغ نشانگر کلید هوشمند:

فلاش کوتاه (0.1 ثانیه): کلید هوشمند روشن است.

فلاش طولانی (0.5 ثانیه): کلید هوشمند خاموش است.

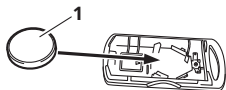
دکمه هوشمند کلید را فشار دهید تا عملکرد پاسخ برگشتی را از راه دور اجرا کنید. بوق دو بار به صدا درمی آید و همه چراغ های راهنما دو بار چشمک می زنند. این ویژگی برای مکان یابی وسیله نقلیه شما در پارکینگ و مناطق دیگر مناسب است.

بوق، که هنگام کارکردن عملکرد پاسخ به صدا به صدا در می آید، می تواند طبق روش زیر روشن یا خاموش شود.

1. کلید هوشمند را روشن کرده و آن را در محدوده عملیاتی قرار دهید.



CR2032

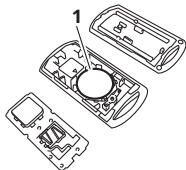


1. باتری

4. به آرامی قاب کلید هوشمند را ببندید.



2. باتری را خارج کنید.

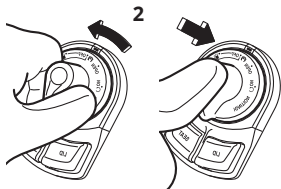


1. باتری

باتری حذف شده را مطابق با مقررات محلی  
دوربیندازید.

3. مطابق شکل یک باتری جدید نصب کنید.  
به قطبیت باتری توجه کنید.

1. جعبه کلید هوشمند را مطابق شکل باز کنید.



1. فشار دهید.
2. بچرخانید.

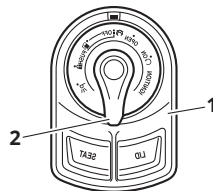
تمام مدارهای الکتریکی با قدرت تامین می شوند  
و موتور می تواند روشن شود.

### برای روشن کردن برق خودرو

1. کلید هوشمند را روشن کرده و آن را در محدوده عملیاتی قرار دهید.
2. دکمه کلید اصلی را فشار دهید تا چراغ نشانگر کلید هوشمند تقریباً 4 ثانیه روشن شود.
3. در حالی که چراغ نشانگر سیستم کلید هوشمند روشن است، کلید اصلی را روی «روشن» قرار دهید. همه چراغ های راهنما دوبار چشمک می زنند و برق خودرو روشن می شود.

و تأیید با کلید هوشمند انجام شده است، کلید اصلی را می توان در حالی که چراغ نشانگر سیستم کلید هوشمند روشن است (تقریباً 4 ثانیه) چرخاند.

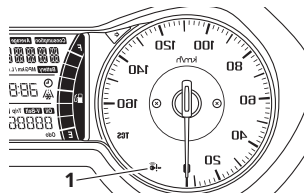
EWA18720



1. کلید اصلی
2. دستگیره کلید اصلی

دستگیره کلید اصلی را مکرراً فشار ندهید و سوئیچ اصلی را بیش از استفاده معمولی به جلو و عقب نچرخانید. در غیر این صورت، برای محافظت از کلید اصلی از آسیب، سیستم کلید هوشمند خواهد شد به طور موقت غیرفعال و کلید هوشمند چراغ نشانگر سیستم چشمک می زند. اگر این اتفاق افتاد، صبر کنید تا چراغ نشانگر دیگر چشمک نزند و دوباره کلید اصلی را روشن کنید.

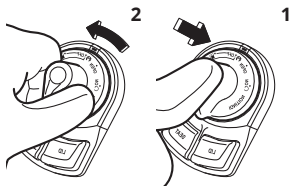
موقعیت های کلید اصلی در زیر توضیح داده شده است.



1. چراغ نشانگر سیستم کلید هوشمند

سوئیچ اصلی برای روشن و خاموش کردن خودرو، قفل و باز کردن فرمان، باز کردن صندوق، درب باک بنزین و محفظه ذخیره سازی A استفاده می شود. پس از فشار دادن دکمه کلید اصلی

2. چراغ راهنما یک بار چشمک می زند تا صندلی و محفظه A باز شود و برق خودرو خاموش شود.



1. فشار دهید.  
2. بجزر خابید.

هنگامی که کلید اصلی روی "OFF" قرار می گیرد اما کلید هوشمند تأیید نمی شود (کلید هوشمند یا خارج از محدوده عملیاتی است یا خاموش شده است)، بپیچ به مدت 3 ثانیه به صدا در می آید چراغ نشانگر سیستم کلید هوشمند چشمک می زند. 30 ثانیه.

- در طول این 30 ثانیه، کلید اصلی را می توان آزادانه کار کرد. پس از 30 ثانیه، برق خودرو به طور خودکار خاموش می شود.
- برای خاموش کردن سریع برق خودرو، کلید اصلی را چهار بار در مدت 2 ثانیه فشار دهید.

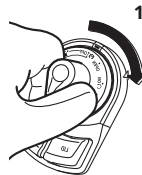
EAL79040

صندلی و محفظه ذخیره سازی A قابل باز شدن است.

اگر ولتاژ باتری خودرو کم باشد، چراغ های راهنما چشمک نمی زنند.

برای اطلاعات در مورد روشن کردن خودرو بدون کلید هوشمند، به "حالت اضطراری" در صفحه 37-8 مراجعه کنید.

EAL76510



1. بپیچید.

تمام سیستم های برق خاموش است.

**برای خاموش کردن برق خودرو**

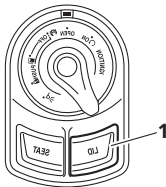
1. با روشن بودن کلید هوشمند و در محدوده عملیاتی، کلید اصلی را روی "OFF" قرار دهید.

برای جلوگیری از رها کردن تصادفی قفل خودرو درحالی که کلید اصلی همچنان در وضعیت "OPEN" قرار دارد، بوق سیستم کلید هوشمند در شرایط زیر به صدا در می آید.

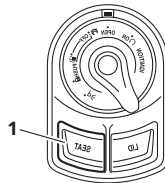
- وقتی کلید اصلی به مدت 3 دقیقه در حالت باز قرار داشت
- اگر کلید هوشمند در حالی که کلید اصلی در حالت باز است خاموش شود
- اگر با کلید اصلی در حالت باز از محدوده سیستم کلید هوشمند خارج شوید

اگر بعد از 3 دقیقه صدای بوق به صدا در آمد، کلید اصلی را روی "OFF" یا " " قرار دهید. صدای بوق به دلیل خاموش شدن یا خارج شدن کلید هوشمند از محدوده به صدا در آمد، کلید هوشمند را روشن کنید و به محدوده بازگردید.

- بیپر بعد از 1 دقیقه خاموش می شود.
- صدای نیز با کلید مکانیکی باز می شود. ( صفحه 5-18 را ببینید.)



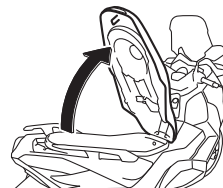
1. دکمه "LID".



1. دکمه "SEAT".



1. محفظه ذخیره سازی A

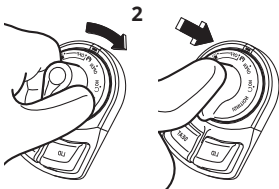


برای باز کردن محفظه ذخیره سازی A، دکمه "LID" را فشار دهید.

قبل از شروع به حرکت مطمئن شوید که صندلی و محفظه ذخیره سازی کاملاً بسته شده باشند.



### برای باز کردن درب باک بنزین



1. فشار دهید.
2. بچرخانید.

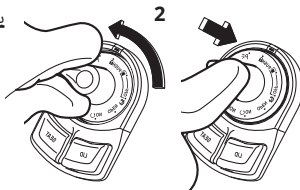
1. در حالی که کلید هوشمند روشن است و در محدوده عملیاتی قرار دارد، دکمه کلید اصلی را فشار دهید.

2. در حالی که چراغ نشانگر سیستم کلید هوشمند روشن است، کلید اصلی را روی " " قرار دهید.

**برای بستن درب درب باک بنزین درپوش باک بنزین را به سمت پایین فشار دهید تا بسته شود.**



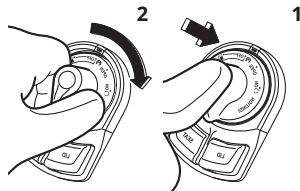
### برای باز کردن قفل فرمان



1. فشار دهید.
2. فشار دهید و بچرخانید.

1. در حالی که کلید هوشمند روشن است و در محدوده عملیاتی قرار دارد، دکمه کلید اصلی را فشار دهید.

2. در حالی که چراغ نشانگر سیستم کلید هوشمند روشن است، کلید اصلی را فشار داده و در موقعیت مورد نظر قرار دهید.



1. فشار دهید.
2. فشار دهید و بچرخانید.

فرمان قفل است و تمام سیستم های الکتریکی خاموش هستند.

### برای قفل کردن فرمان

1. فرمان را تا انتها به سمت چپ بچرخانید.

2. با روشن بودن کلید هوشمند و در محدوده عملیاتی، دکمه کلید اصلی را فشار دهید.

3. در حالی که چراغ نشانگر سیستم کلید هوشمند روشن است، کلید اصلی را فشار داده و روی " " بچرخانید.

اگر فرمان قفل نمی شود، فرمان را کمی به سمت راست بچرخانید.

- وقتی سوئیچ اصلی روی "ON" است روشن نمی شود
- روشن می شود یا چشمک می زند در حالی که سواری پس از سفر با سرعت 10 کیلومتر در ساعت (6 مایل در ساعت) یا بالاتر خاموش نمی شود

(به صفحه 5-12 مراجعه کنید ABS برای توضیح) ممکن است درست کار نکند. اگر هر یک از موارد بالا رخ داد، از نمایندگی یاماها بخواهید در اسرع وقت سیستم را بررسی کند ABS



این چراغ نشانگر با روشن شدن نور بالای چراغ جلوروشن می شود.



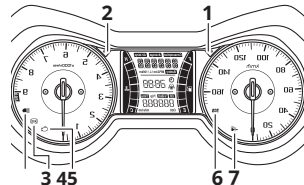
اگر مشکلی در موتور یا سایر سیستم های کنترل خودروتشخیص داده شود، این چراغ هشدار روشن می شود. اگر این اتفاق افتاد، از فروشنده یاماها بخواهید سیستم عیب یابی آنبرد را بررسی کند.

مدار الکتریکی چراغ اخطار را می توان با چرخاندن کلید اصلی روی "روشن" بررسی کرد. چراغ هشدار باید برای چند ثانیه روشن شود و سپس خاموش شود.

اگر وقتی کلید اصلی روی «روشن» است، چراغ اخطار در ابتدا روشن نشد، یا اگر چراغ اخطار روشن ماند، از فروشنده یاماها بخواهید خودرو را بررسی کند.



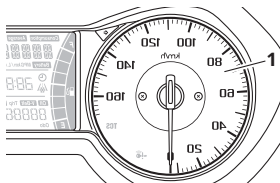
در حالت عادی، چراغ هشدار ABS زمانی روشن می شود که کلید اصلی روشن می شود. پس از فلاش زدن خاموش می شوند. رانندگی با سرعت 10 کیلومتر در ساعت (6 مایل در ساعت) یا بالاتر، اگر چراغ هشدار ABS:



1. چراغ نشانگر چراغ راهنمای چپ
2. چراغ نشانگر راهنمای سمت راست
3. چراغ نشانگر نور بالا
4. چراغ هشدار سیستم ترمز ضد قفل (ABS)
5. چراغ هشدار دهنده مشکل موتور
6. چراغ نشانگر سیستم کنترل کشش
7. چراغ نشانگر سیستم کلید هوشمند



هر چراغ نشانگر وقتی چشمک می زند چراغ های راهنما مربوطه روی "روشن" می شوند و پس از فلاش زدن خاموش می شوند.



1. سرعت سنج

سرعت‌سنج سرعت حرکت خودرو را نشان می‌دهد.

هنگامی که برق خودرو روشن می‌شود، سوزن سرعت‌سنج یک بار در محدوده سرعت جارو می‌کند و سپس برای آزمایش مدار الکتریکی به صفر برمی‌گردد.

#### ۴۰

این چراغ نشانگر وضعیت سیستم کلید هوشمند را نشان می‌دهد. هنگامی که سیستم کلید هوشمند به‌طور معمول کار می‌کند، این چراغ نشانگر خاموش می‌شود. اگر در سیستم کلید هوشمند خطایی وجود داشته باشد، چراغ نشانگر چشمک می‌زند. هنگام برقراری ارتباط بین خودرو و کلید هوشمند و هنگامی که عملیات سیستم کلید هوشمند خاصی انجام می‌شود، چراغ نشانگر نیز چشمک می‌زند.

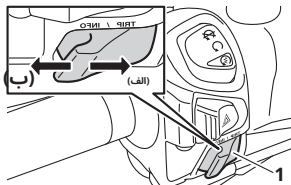
چراغ‌هشدار ABS ممکن است هنگام شتاب دادن به‌موتور در حالی که وسیله نقلیه روی پایه آن قرار دارد روشن شود، اما این نشان دهنده نقص نیست. اگر این اتفاق افتاد، کلید اصلی را خاموش کرده و دوباره روشن کنید تا چراغ نشانگر دوباره تنظیم شود.

EAU78591

این چراغ نشانگر زمانی که کنترل کشش فعال شود چشمک می‌زند. اگر سیستم کنترل کشش خاموش باشد، این چراغ نشانگر روشن می‌شود. (صفحه 5-13 را ببینید.)

هنگامی که خودرو روشن است، چراغ باید برای چندثانیه روشن شود و سپس خاموش شود. اگر چراغ روشن نشد، یا اگر چراغ روشن باقی ماند، از فروشنده یا ماها بخواهید خودرو را بررسی کنید.

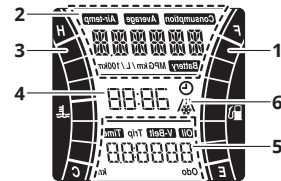
تنظیمات واحد متر چند منظوره برای استفاده از کلید "TRIP/INFO"، کلید "TRIP/INFO" را در جهت (a) حرکت دهید. برای استفاده از کلید "INFO"، کلید "TRIP/INFO" را در جهت (b) حرکت دهید.



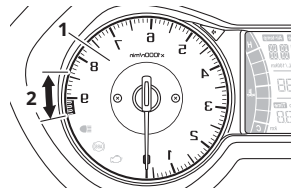
1. سوئیچ "TRIP/INFO".

نمایشگر چند منظوره به موارد زیر مجهز شده است:

- ساعت
- مترسوخت
- صفحه نمایش سنج دمای مایع
- خنک کننده
- نمایش اطلاعات



1. کنتور سوخت
2. نمایش اطلاعات
3. سنج دمای مایع خنک کننده
4. ساعت
5. صفحه نمایش سنج
6. نشانگر هشدار بچ زدگی جاده



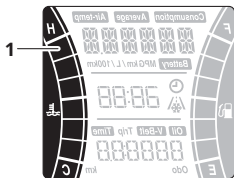
1. سرعت سنج
2. منطقه قرمز سرعت سنج

سرعت سنج الکتریکی به موتورسوار اجازه می دهد تا دور موتور را کنترل کرده و آن را در محدوده قدرت ایده آل نگه دارد. هنگامی که برق خودرورش می شود، سوزن سرعت سنج یک بار در محدوده  $r/min$  حرکت می کند و سپس برای آزمایش مدار الکتریکی به دور در دقیقه صفر برمی گردد.

سوئیچ "TRIP/INFO" در سمت راست فرمان قرار دارد. این سوئیچ به شما امکان کنترل یا تغییر را می دهد



- وقتی تقریباً 2.4 لیتر (0.63 Imp.gal سوخت در مخزن سوخت باقی‌ماند، آخرین بخش از کنتور سوخت شروع به چشمک زدن می‌کند. نمایشگر به طور خودکار به تریپمتر ذخیره سوخت "F Trip" تغییر می‌کند و شروع به شمارش مسافت طی شده از آن نقطه می‌کند.

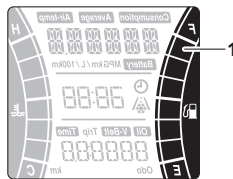


1. سطح دمای مایع خنک کننده

دما سنج مایع خنک کننده دمای مایع خنک کننده را نشان می‌دهد. اگر قسمت بالایی چشمک می‌زند، خودرو را متوقف کنید، سپس موتور را خاموش کنید و بگذارید موتور خنک شود.

6. از کلید "TRIP" برای تنظیم دقیقه استفاده کنید.

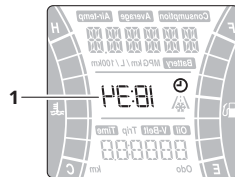
7. کلید "TRIP" را به مدت سه ثانیه فشار دهید و سپس آن را رها کنید تا ساعت شروع به کار کند.



1. کنتور سوخت

کنتور سوخت میزان سوخت باک بنزین را نشان می‌دهد. با کاهش سطح سوخت، بخش‌های کنتور سوخت از "F" (پر) به سمت "E" (خالی) ناپدید می‌شوند. هنگامی که آخرین بخش از کنتور سوخت شروع به چشمک زدن کرد، در اسرع وقت سوخت‌گیری کنید.

- اگر مشکلی در کنتور سوخت تشخیص داده شود، همه بخش‌ها به طور مکرر چشمک می‌زنند. اگر این اتفاق افتاد، از فروشنده پامایا بخواهید خودرو را بررسی کند.



1. ساعت

این ساعت از سیستم زمانی 24 ساعته استفاده می‌کند.

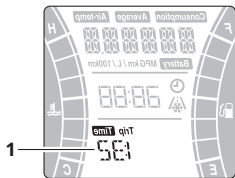
### برای تنظیم ساعت

1. کلید اصلی را روی "OFF" قرار دهید.
2. کلید "TRIP" را فشار داده و نگه دارید.
3. هم‌زمان با فشار دادن سوئیچ TRIP، کلید اصلی را روی "ON" قرار دهید و سپس کلید "TRIP" را به مدت هشت ثانیه فشار دهید. ارقام ساعت شروع به چشمک زدن خواهند کرد.
4. از کلید "TRIP" برای تنظیم ساعت استفاده کنید.
5. کلید "TRIP" را به مدت سه ثانیه فشار دهید و سپس آن را رها کنید. ارقام دقیقه شروع به چشمک زدن خواهند کرد.

نمایشگر سفر سنج به موارد زیر مجهز است:

کیلومتر شمار کل مسافت طی شده توسط وسیله نقلیه را نشان می دهد.  
 تریپتر مسافت طی شده را از زمان آخرین تنظیم مجدد نشان می دهد.  
 برای تنظیم مجدد تری سنج، آن را با فشار دادن کلید "TRIP" انتخاب کنید و سپس کلید "TRIP" را به مدت سه ثانیه فشار دهید.

- کیلومتر شمار روی 999999 قفل می شود.
- تریپتر تنظیم مجدد می شود و پس از رسیدن به 9999.9 به شمارش ادامه می دهد.



1. سنسور زمان

تریپتر زمان سپری شده در زمانی که کلید اصلی از آخرین بازنشانی در وضعیت "روشن" بوده را نشان می دهد.

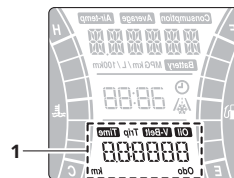
- کیلومتر شمار
- سفر سنج
- مترسفر در زمان
- تری سنج ذخیره سوخت
- تری سنج تعویض روغن
- سفر سنج تعویض تسمه V-کلید را فشار دهید تا نمایشگر بین کیلومتر شمار «Odo»، سفر سنج «Trip»، زمان سفر سنج «Trip Time»، تری سنج تعویض روغن «Oil Trip» و تسمه V-belt تغییر دهید. «Belt Trip» به ترتیب زیر:

سفر S Odo Trip Time Oil T F Trip ←  
 کمر بند ← V obO

وقتی تقریباً 2.4 لیتر (0.63 Imp.gal 0.53 gal. US) سوخت در مخزن سوخت باقی بماند، آخرین بخش از کنتور سوخت شروع به چشمک زدن می کند. نمایشگر به طور خودکار به تریپتر ذخیره سوخت "F Trip" تغییر می کند و شروع به شمارش مسافت طی شده از آن نقطه می کند.

- اگر مشکلی در دماسنج مایع خنک کننده تشخیص داده شود، همه بخش ها به طور مکرر چشمک می زنند. اگر این اتفاق افتاد، از فروشنده یا ماها بخواید در اسرع وقت خودرو را بررسی کند.

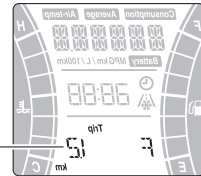
- دمای مایع خنک کننده با تغییرات آب و هوا بار موتور تغییر می کند.



1. صفحه نمایش سنج

حداکثر زمانی که می توان نمایش داد 99:59 است.

برای تنظیم مجدد تری سنچ زمان، آن را با فشار دادن کلید "TRIP" انتخاب کنید و سپس کلید "TRIP" را به مدت سه ثانیه فشار دهید.



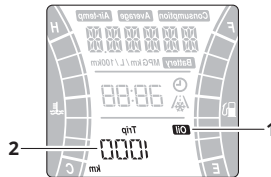
1. تری سنچ ذخیره سوخت

وقتی تقریباً 2.4 لیتر (0.63 Imp.gal, 0.53 gal. US) سوخت در مخزن سوخت باقی بماند، آخرین بخش از کنتور سوخت شروع به چشمک زدن می کند. نمایشگر به طور خودکار به تریومتر ذخیره سوخت "F Trip" تغییر می کند و شروع به شمارش مسافت طی شده از آن نقطه می کند. در این مورد، "TRIP" را فشار دهید

برای تغییر صفحه نمایش به ترتیب زیر تغییر دهید:

سفر F ← سفرنت ← سفرکریبند V ← obO  
← سفر ← زمان سفر ← سفر F  
برای تنظیم مجدد تری سنچ ذخیره سوخت، آن را با فشار دادن کلید "TRIP" انتخاب کنید و سپس کلید "TRIP" را به مدت سه ثانیه فشار دهید.

تری سنچ ذخیره سوخت به طور خودکار تنظیم مجدد می شود و پس از سوخت گیری و طی مسافت 5 کیلومتر (3 مایل) ناپدید می شود.



1. نشانگر تعویض روغن "روغن"  
2- سنچ سنچ تعویض روغن

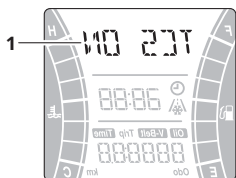
تریومتر تعویض روغن مسافت طی شده از آخرین تعویض روغن را نشان می دهد.

نشانگر تعویض روغن "OIL" در 1000 کیلومتر اولیه (600 مایل)، سپس در 4000 کیلومتر (2400 مایل) و پس از آن هر 5000 کیلومتر (3000 مایل) چشمک می زند تا نشان دهد که روغن موتور باید تعویض شود.

پس از تعویض روغن موتور، نشانگر تعویض روغن و تری سنچ تعویض روغن را ریست کنید. برای تنظیم مجدد هر دو، تری سنچ تعویض روغن را انتخاب کنید و سپس کلید "TRIP" را به مدت سه ثانیه فشار دهید. در حالی که تری سنچ تعویض روغن چشمک می زند، کلید TRIP را به مدت 15 تا 20 ثانیه فشار دهید. سوئیچ "TRIP" را رها کنید، و مقدار سفر روغن به صفر بازنشانی می شود.

اگر روغن موتور قبل از روشن شدن نشانگر تعویض روغن (یعنی قبل از رسیدن به فاصله زمانی دوره ای تعویض روغن) تعویض شود، باید تریومتر تعویض روغن مجدداً تنظیم شود تا نشانگر تعویض روغن در زمان صحیح روشن شود.



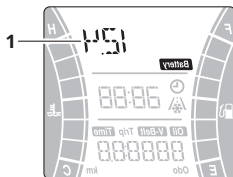


1. نمایشگر سیستم کنترل کشش

این نمایشگر وضعیت فعلی سیستم کنترل کشش را نشان می دهد. (صفحه 5-13 را ببینید).

- سیستم خاموش است: "TCSOFF"
- سیستم روشن است: "TCS ON"

اگر فقط "TCS" نمایش داده شود، یک خطای ارتباطی در داخل خودرو وجود دارد. از یک فروشنده یا ماها بخواید در اسرع وقت خودرو را بررسی کنید.

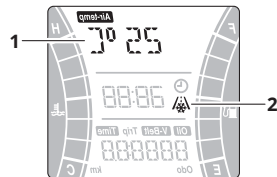


1. نمایشگر ولتاژ باتری

این نمایشگر وضعیت شارژ فعلی باتری را نشان می دهد.

- اگر هنگام استفاده از سوئیچ استارت موتور به آرامی می چرخد، از نمایندگی یا ماها بخواید باتری را شارژ کند.

- اگر «---» در صفحه نمایش ولتاژ باتری ظاهر شد، از فروشنده یا ماها بخواید باتری را بررسی کند.



1. نمایش دمای هوا

2. نشانگر هشدار جاده یخبندان

این نمایشگر دمای هوا را از 10- درجه سانتیگراد تا 50 درجه سانتیگراد را با افزایش 1 درجه سانتیگراد نشان می دهد.

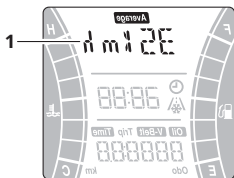
هنگامی که دما زیر 4 درجه سانتیگراد باشد، نشانگر هشدار جاده یخبندان " چشمک می زند.

دمای نمایش داده شده ممکن است با دمای واقعی محیط متفاوت باشد.

دقت خواندن دما ممکن است تحت تأثیر گرمای موتور در هنگام رانندگی آهسته (زیر 20 کیلومتر در ساعت [12 مایل در ساعت]) یا هنگامی که در علائم راهنمایی و رانندگی متوقف می شود، قرار گیرد.

● "مصرف\_ \_L/100 کیلومتر": مقدار سوخت لازم برای پیمودن 100 کیلومتر در شرایط فعلی سواری نشان داده شده است.

اگر سرعت کمتر از 10 کیلومتر در ساعت (6 مایل در ساعت) حرکت می‌کنید، " \_ \_" نمایش داده می‌شود.



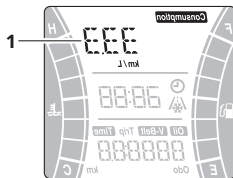
1. نمایش سرعت متوسط

سرعت متوسط "متوسط\_ \_ کیلومتر ساعت"

سرعت متوسط، مجموع مسافت تقسیم بر کل زمان (با سوئیچ اصلی در موقعیت «روشن») از آخرین بازنشانی صفحه نمایش به صفر است.

این نمایشگر میانگین سرعت را از آخرین بازنشانی نشان می‌دهد.

پس از تنظیم مجدد میانگین مصرف سوخت، " \_ \_" نشان داده می‌شود تا زمانی که وسیله نقلیه 1 کیلومتر (0.6 مایل) را طی کند.

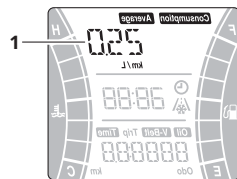


1. نمایش مصرف سوخت لحظه ای

این تابع مصرف سوخت را در شرایط فعلی سواری محاسبه می‌کند.

مصرف سوخت لحظه ای را می‌توان به صورت "مصرف\_ \_km/L"، "مصرف\_ \_L/100 کیلومتر" یا "مصرف\_ \_MPG" نمایش داد.

● "مصرف\_ \_km/L": مسافتی که می‌توان با 1.0 لیتر سوخت در شرایط فعلی سواری طی کرد نشان داده شده است.

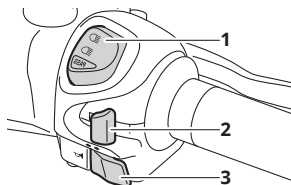


1. نمایش میانگین مصرف سوخت

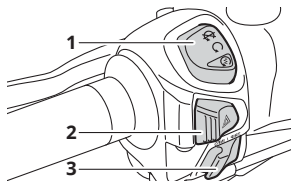
این تابع میانگین مصرف سوخت را از زمان آخرین تنظیم مجدد محاسبه می‌کند.

میانگین مصرف سوخت را می‌توان به صورت "مصرف/متوسط\_ \_ کیلومتر/لیتر"، "مصرف/متوسط\_ \_L/100 کیلومتر" یا "مصرف/متوسط\_ \_MPG" نمایش داد.

● "مصرف/متوسط\_ \_ کیلومتر/لیتر": میانگین مسافتی که می‌توان با 1.0 لیتر سوخت طی کرد نشان داده شده است.  
● مصرف/متوسط\_ \_L/100 کیلومتر: مقدار متوسط سوخت لازم برای پیمودن 100 کیلومتر است. برای تنظیم مجدد میانگین مصرف سوخت، کلید "INFO" را حداقل برای سه ثانیه فشار دهید.



1. سوئیچ دیمر/گذر
2. سوئیچ چراغ راهنما
3. سوئیچ بوق " " "



1. سوئیچ Stop/Run/Start
2. سوئیچ خطر " " "
3. سوئیچ "TRIP/INFO".

را مجدداً تنظیم کنید V-belt تعویض تسمه  
 Tripmeter و V-belt را تعویض کنید. و سپس  
 نشانگر تعویض تسمه V-BELT SERV نمایش داده شد.  
 تسمه "V-BELT SERV" شروع به چشمک زدن کند.  
 اگر "V-Belt" زمانی ظاهر می شود که نشانگر  
 تعویض: "V-BELT SERV"

هنگامی که دو یا چند هشدار وجود دارد، پیام  
 های هشدار به ترتیب زیر نمایش داده می شوند:

سوخت ← H TEMP ← یخ ← OIL SERV  
 سوخت ← VBELT SERV ←

برای تنظیم مجدد نمایشگر سرعت متوسط، آن  
 را با فشار دادن کلید "INFO" انتخاب کنید و  
 سپس کلید "INFO" را به مدت سه ثانیه فشار  
 دهید.

این عملکرد یک پیام هشدار مربوط به هشدار  
 فعلی را نشان می دهد.

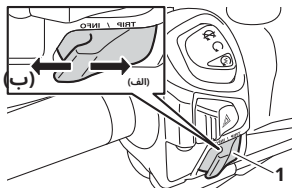
نمایش داده شد، در اسرع وقت سوخت گیری کنید  
 "L FUEL" زمانی ظاهر می شود که آخرین بخش از  
 کنتور سوخت شروع به چشمک زدن کند. اگر: "FUEL"  
 "L"

نمایش داده شد، مراقب جاده های یخ زده باشید  
 "ICE" زمانی ظاهر می شود که نشانگر هشدار جاده  
 یخبندان " " شروع به چشمک زدن کند. اگر: "ICE"  
 نمایش داده شد، خودرو را متوقف کنید، سپس  
 موتور را متوقف کنید و اجازه دهید موتور خنک شود  
 "H TEMP" زمانی ظاهر می شود که قسمت بالایی  
 سنجمای مایع خنک کننده شروع به چشمک زدن  
 می کند. اگر: "H TEMP"

نمایش داده شد، روغن موتور را عوض کنید و  
 سپس نشانگر تعویض روغن و تری سنج تعویض  
 روغن را تنظیم مجدد کنید "OIL SERV" شروع به  
 چشمک زدن کند. اگر "OIL" زمانی ظاهر می شود که  
 نشانگر تعویض روغن: "OIL SERV"

از این سوئیچ برای ایجاد تغییرات تنظیمات و نمایش در واحد کنتور چند منظوره استفاده می شود. برای اطلاعات بیشتر به صفحه 3-5 مراجعه کنید.

برای استفاده از کلید "TRIP"، کلید "INFO/TRIP" را در جهت (a) حرکت دهید. برای استفاده از کلید "INFO"، کلید "TRIP/INFO" را در جهت (b) حرکت دهید.



1. سوئیچ "TRIP/INFO".



برای به کار انداختن موتور با استارت، این سوئیچ را روی " " قرار دهید و سپس سوئیچ را به سمت " " فشار دهید. برای دستورالعمل راه اندازی قبل از راه اندازی موتور به صفحه 2-6 مراجعه کنید.

برای خاموش کردن موتور در مواقع اضطراری، مانند زمانی که خودرو واژگون می شود یا وقتی سیم گاز گیر کرده است، این سوئیچ را روی " " قرار دهید.



در حالی که کلید اصلی در وضعیت «روشن» یا «قرارداد»، از این کلید برای روشن کردن چراغ های خطر (چراغ زدن همزمان همه چراغ های راهنما) استفاده کنید.

چراغ های خطر در مواقع اضطراری یا برای هشدار دادن به سایر رانندگان هنگامی که وسیله نقلیه شما در جایی که ممکن است خطر ترافیکی متوقف شود، استفاده می شود.

## اطلاعیه



این سوئیچ را روی "تنظیم کنید" برای بالا پرتو و " " برای نور پایین. برای فلاش زدن نور بالا، در حالی که چراغ های جلو روشن هستند، "PASS" سوئیچ را فشار دهید.



برای علامت دادن به گردش در سمت راست، این سوئیچ را روی " " فشار دهید. برای علامت دادن چرخش به چپ، این سوئیچ را روی " " فشار دهید. پس از رها شدن، سوئیچ به موقعیت مرکزی باز می گردد. برای لغو چراغ های راهنما، سوئیچ را پس از بازگشت به موقعیت مرکزی فشار دهید.

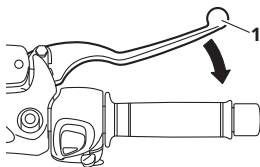


این سوئیچ را فشار دهید تا بوق به صدا درآید.



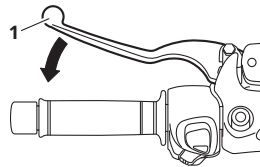
یاماها ABS (سیستم ترمز ضد قفل) دارای یک سیستم کنترل الکترونیکی دوگانه است که به طور مستقل روی ترمزهای جلو و عقب عمل می‌کند.

ترمزها را مانند ترمزهای معمولی با ABS کار کنید. اگر ABS فعال شود، ممکن است یک احساس ضربان در اهرم ترمز احساس شود. در این شرایط، ترمز را ادامه دهید و اجازه دهید ABS کار کند. ترمزها را "پمپ نزدیک" زیرا این کار باعث کاهش اثربخشی ترمز می‌شود.



1. اهرم ترمز عقب

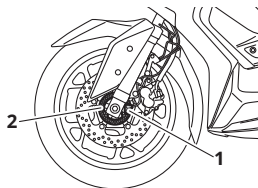
اهرم ترمز عقب در سمت چپ فرمان قرار دارد. برای اعمال ترمز عقب، این اهرم را به سمت دستگیره فرمان بکشید.



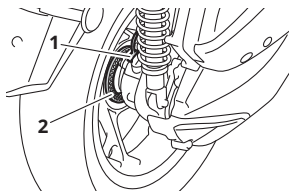
1. اهرم ترمز جلو

اهرم ترمز جلو در سمت راست فرمان قرار دارد. برای اعمال ترمز جلو، این اهرم را به سمت دریچه گاز بکشید.

سیستم کنترل کشش (TCS) به حفظ کشش در هنگام شتاب گیری در سطوح لغزنده، مانند جاده های آسفالت نشده یا خیس کمک می کند. اگر حسگرها تشخیص دهند که چرخ عقب شروع به لیز خوردن می کند (چرخش کنترل نشده)، سیستم کنترل کشش با تنظیم قدرت موتور تا زمانی که کشش مجدداً برقرار شود، کمک می کند. وقتی کنترل کشش فعال شد، چراغ نشانگر " چشمک می زند. ممکن است متوجه تغییرات در واکنش موتور یا صدای آگزوز شوید.



1. سنسور چرخ جلو  
2. روتور سنسور چرخ جلو



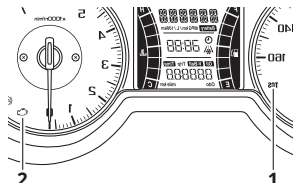
1. سنسور چرخ عقب  
2. روتور سنسور چرخ عقب

کنترل می شود که در صورت بروز نقص، سیستم را به ترمز معمولی برمی گرداند. توسط یک ABS

- هر بار که وسیله نقلیه برای اولین بار پس از روشن شدن کلید اصلی روی " روشن " و حرکت خودرو با سرعت 10 کیلومتر در ساعت (6 مایل در ساعت) یا بالاتر، یک تست خود عیب یابی را انجام می دهد. در طول این آزمایش، صدای "کلیک" از جلوی خودرو شنیده می شود و اگر هر یک از اهرم های ترمز حتی اندکی اعمال شود، لرزش در اهرم احساس می شود، اما اینها نشان دهنده نقص نیست ABS

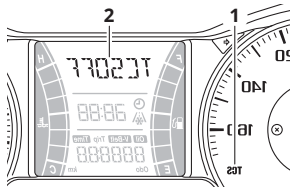
- این ABS دارای یک حالت تست است که به مالک اجازه می دهد هنگام کار ABS، ضربه را در اهرم ترمز تجربه کند. با این حال، ابزارهای خاصی مورد نیاز است، بنابراین لطفاً با فروشنده یا ماها خود مشورت کنید.

سیستم کنترل کشش به طور خودکار تحت شرایط خاص غیرفعال می شود. مانند زمانی که یک خطای سنسور تشخیص داده شود، یا زمانی که فقط یک چرخ آل پایین آمد تا بیش از چند ثانیه بچرخد. اگر این اتفاق بیفتد، چراغ نشانگر و احتمالاً چراغ هشدار " " نیز روشن خواهد شد.



1. چراغ نشانگر سیستم کنترل کشش  
2. چراغ هشدار دهنده مشکل موتور " "

وقتی خودرو روی پایه وسط قرار دارد، موتور را برای مدت طولانی دور نزنید. در غیر این صورت، سیستم کنترل کشش به طور خودکار غیرفعال می شود و باید ریست شود.

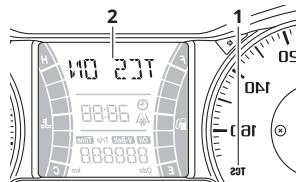


1. چراغ نشانگر سیستم کنترل کشش  
2. نمایشگر سیستم کنترل کشش

اگر وسیله نقلیه در گل و لای، ماسه یا سایر سطوح نرم گیر کرد، سیستم کنترل کشش را خاموش کنید تا چرخ های عقب را آزاد کنید.

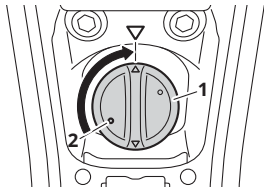
ECA16801

#### اطلاعیه



1. چراغ نشانگر سیستم کنترل کشش  
2. نمایشگر سیستم کنترل کشش

هنگامی که خودرو روشن است، کنترل کشش به طور خودکار روشن می شود. برای خاموش کردن سیستم کنترل کشش، از کلید "INFO" استفاده کنید تا نمایشگر اطلاعات راه نمایشگر سیستم کنترل کشش تغییر دهید. سپس کلید "IN-FO" را به مدت سه ثانیه فشار دهید. صفحه نمایش "TCSOFF" را نشان می دهد و چراغ نشانگر "TCS" روشن می شود.

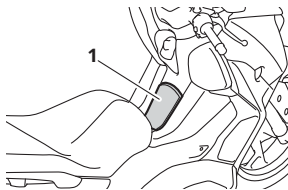


1. درپوش مخزن سوخت

2. علامت رها کردن "o"

1. درپوش مخزن سوخت را روی دهانه باک قرار دهید و آن را در جهت عقربه های ساعت بچرخانید تا علامت نصف "o" با "o" همراستای شود.

1. کلید اصلی را بچرخانید تا «درب»  
درب باک بنزین را باز کنید.



1. درب درب مخزن سوخت

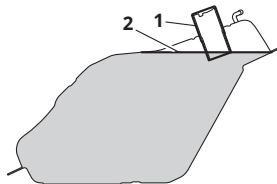
2. درب باک بنزین را در خلاف جهت عقربه های ساعت بچرخانید تا علامت رها سازی "o" با "o" هم تراز شود و سپس درپوش را بکشید.

اگر سیستم کنترل کشش به طور خودکار غیرفعال شد، سعی کنید آن را به صورت زیر تنظیم مجدد کنید.

1. خودرو را متوقف کرده و آن را کاملاً خاموش کنید.
2. چند ثانیه صبر کنید و سپس برق خودرو را روشن کنید.
3. چراغ نشانگر "o" باید خاموش شود و سیستم فعال شود.

اگر چراغ نشانگر "o" پس از تنظیم مجدد روشن بماند، ممکن است خودرو همچنان سوار شود. با این حال، از یک فروشنده یا ماها بخواهید در اسرع وقت خودرو را بررسی کند.

4. از یک فروشنده یا ماها بخواهید خودرو را بررسی کند و چراغ هشدار "o" را خاموش کند.



1. لوله پرکننده مخزن سوخت
2. حداکثر سطح سوخت

3. هر گونه سوخت ریخته شده را فوراً پاک کنید.  
**توجه:**

JCA1007Z

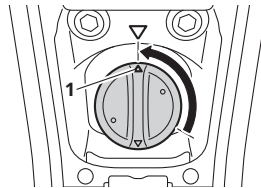
4. مطمئن شوید که درب باک بنزین را محکم ببندید.

EWA15152

EAU13213

اطمینان حاصل کنید که بنزین کافی در باک وجود دارد.

EWA10882



1. علامت "\*" را نصب کنید

2. درب باک بنزین را ببندید.

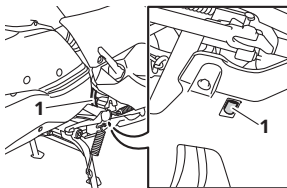
EWA11092



1. قبل از سوخت گیری، موتور را خاموش کنید و مطمئن شوید که کسی روی وسیله نقلیه ننشیند. هرگز هنگام سیگار کشیدن یا در مجاورت جرقه ها، شعله های باز یا سایر منابع اشتعال مانند چراغ های راهنمای ابگرمکن و خشک کن لباس، سوخت نگیرید.

2. مخزن سوخت را بیش از حد پر نکنید. وقتی سوخت به پایین لوله پرکننده رسید، پر کردن را متوقف کنید. از آنجایی که سوخت باگرم شدن منبسط می شود، گرمای موتور یا خورشید می تواند باعث بیرون ریختن سوخت از مخزن سوخت شود.

این خودرو مجهز به مبدل های کاتالیزوری در سیستم اگزوز است.



1. شلنگ سرریز مخزن سوخت

قبل از راه اندازی وسیله نقلیه:

- اتصال شلنگ سرریز مخزن سوخت و مسیریابی را بررسی کنید.
- شلنگ سرریز مخزن سوخت را از نظر ترک یا آسیب بررسی کنید و در صورت لزوم آن را تعویض کنید.
- مطمئن شوید که شلنگ سرریز باک بنزین مسدود نشده است و در صورت لزوم آن را تمیز کنید.

بنزین معمولی بدون سرب

13.2 لیتر (gal US, 2.9 Imp.gal 3.4)

اطلاعیه

- محفظه A باید با استفاده از سیستم کلید هوشمند باز شود. (صفحات 4-8 را ببینید).
- محفظه نگهداری صندوق عقب را می توان با استفاده از سیستم کلید هوشمند یا کلید مکانیکی باز کرد.
- برخی از کلاه های ایمنی را نمی توان در محفظه ذخیره سازی عقب به دلیل اندازه یا شکلشان نگهداری کرد.

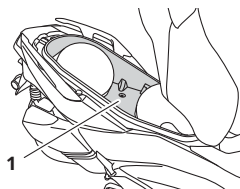
برای باز کردن محفظه A، کلید اصلی را روی "OPEN" قرار دهید و سپس دکمه "LID" را فشار دهید.  
برای بستن محفظه A، درب محفظه ذخیره سازی را فشار دهید تا بسته شود.

برای باز کردن محفظه ذخیره سازی B، درب محفظه ذخیره سازی را به سمت داخل فشار دهید تا قفل آن باز شود و سپس بکشید تا باز شود.

این مدل دارای 3 محفظه ذخیره سازی می باشد. محفظه های ذخیره سازی جلو و محفظه ذخیره سازی عقب مطابق شکل قرار گرفته اند.

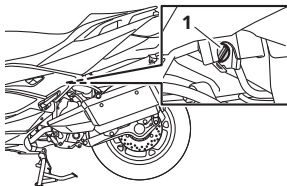


1. محفظه ذخیره سازی A  
2. محفظه ذخیره سازی B



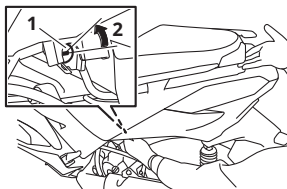
1. محفظه ذخیره سازی عقب

## اطلاعیه



1. پوشش سوراخ کلید

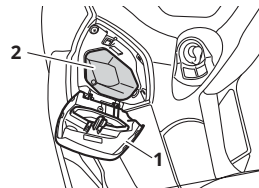
- 2. کلید مکانیکی را در قفل صندلی قرار دهید و سپس آن را در جهت عقربه های ساعت بچرخانید.



1. قفل صندلی

2. باز کردن قفل

قبل از شروع حرکت، حتماً صندلی و تمام محفظه های نگهداری را ببندید.



1. درب

2. محفظه ذخیره سازی

برای بستن محفظه ذخیره سازی B، درب محفظه ذخیره سازی را به حالت اولیه فشار دهید.

برای باز کردن محفظه ذخیره سازی صندلی / عقب از طریق کلید اصلی  
کلید اصلی را روی "OPEN" بچرخانید و سپس دکمه "SEAT" را فشار دهید.

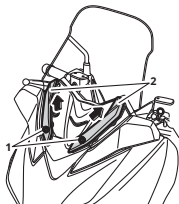
برای باز کردن محفظه نگهداری صندلی / عقب با کلید مکانیکی

1. درپوش سوراخ کلید را باز کنید.

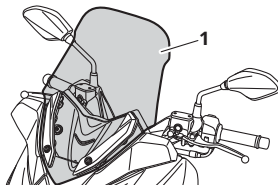




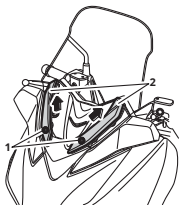
برای مطابقت با ترجیحات سوار، ارتفاع شیشه جلورا می توان به یکی از دو موقعیت تغییر داد.



2. با برداشتن بست، شیشه جلو را بردارید.



1. شیشه جلو

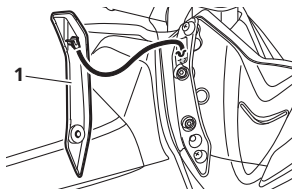


1. بست سریع  
2. پوشش دسترسی پیچ  
3. شیشه جلو را با برداشتن پیچ و مهره ها جدا کنید.

1. با برداشتن بست های سریع، درپوش های دسترسی پیچ را بردارید.

پیچ‌های شیشه جلو:  
8 اینچون متر (0.8 کیلوگرم بر متر، 5.9 پوند فوت)

6. درپوش‌های دسترسی پیچ را قرار دهید و سپس بست‌های سریع را نصب کنید.



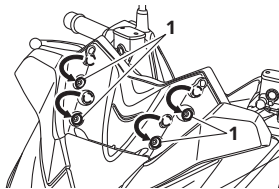
1. پوشش دسترسی پیچ

6. براکت پلاک شماره را با پیچ و یقه قرار دهید.

1. براکت پلاک را با پیچ و یقه.

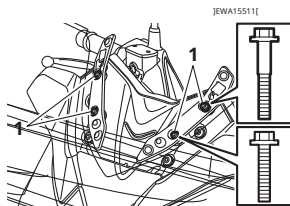
2. پوشش‌های دسترسی پیچ را بردارید برداشتن بست‌های سریع

3. شیشه جلو را با برداشتن پیچ و مهره‌ها جدا کنید.

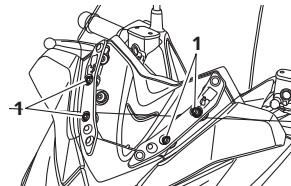


1. پیچ و مهره

5. با نصب پیچ‌ها شیشه جلو را در موقعیت بالانصب کنید و سپس پیچ‌ها را با گشتاور مشخص شده سفت کنید.

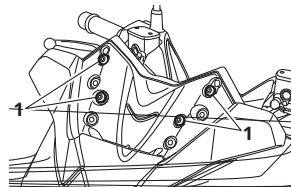


1. پیچ و مهره



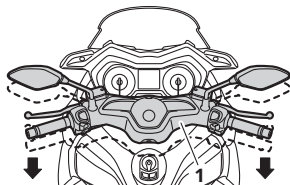
1. پیچ و مهره

4. پیچ‌ها را بردارید و سپس پیچ‌ها را در موقعیت دلخواه نصب کنید.

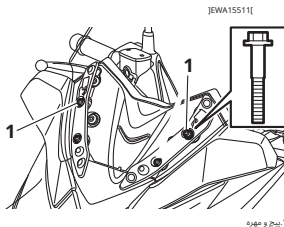


1. پیچ و مهره

فرمان را می توان در یکی از دو موقعیت تنظیم کرد تا با ترجیحات سوارکار مطابقت داشته باشد. از یک فروشنده یا ماها بخواهید موقعیت فرمان را تنظیم کند.



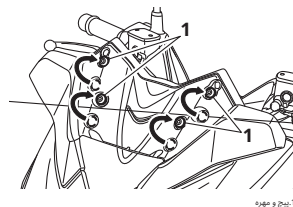
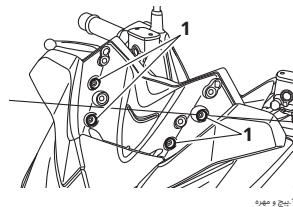
1. فرمان



پیچ های شیشه جلو:  
8 N·m (0.8 kgf·m, 5.8 lb·ft)

6. درپوش های دسترسی پیچ را قرار دهید و سپس بست های سریع را نصب کنید.
7. براکت پلاک را با پیچ و یقه قرار دهید.

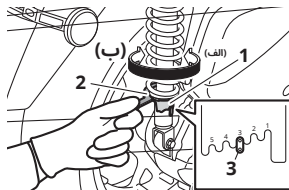
4. پیچ ها را بردارید و سپس پیچ ها را در موقعیت دلخواه نصب کنید.



5. با نصب پیچ ها شیشه جلو را در موقعیت پایین قرار دهید و سپس پیچ ها را با گشتاور مشخص شده سفت کنید.

پایه‌کناری در سمت چپ قاب قرار دارد. در حالی‌که وسیله نقلیه را به صورت عمودی نگه داشته‌اید، پایه‌کناری را بالا بیاورید یا با پای خود پایین‌بیاورید.

کلیدکناری تعبیه شده بخشی از سیستم قطع مدارجرقه زنی است که در شرایط خاص جرقه راقطع می‌کند. (برای توضیح در مورد سیستم قطع‌مدار جرقه به بخش زیر مراجعه کنید.)



1. حلقه تنظیم پیش بارگذاری فنری
2. آچار مخصوص
3. نشانگر موقعیت

حداقل (نرم):

1

استاندارد:

3

حداکثر (سخت):

5



هرمجموعه کمک فنر مجهز به یک حلقه تنظیم پیش‌بار فنری است.

### اطلاعیه

پیش‌بارگذاری فنر را به صورت زیر تنظیم کنید. برای افزایش پیش‌بار فنر و در نتیجه سفت شدن سیستم تعلیق، حلقه تنظیم هر مجموعه کمک‌فنر را در جهت (a) بچرخانید. برای کاهش پیش‌بار فنر و در نتیجه نرم کردن سیستم تعلیق، حلقه تنظیم هر مجموعه کمک‌فنر را در جهت (b) بچرخانید.

- بریدگی مناسب در حلقه تنظیم را با نشانگر موقعیت روی کمک فنر تراز کنید.
- برای انجام این تنظیم از ابزار تنظیم پیش‌بار فنری موجود در کیت ابزار مالک استفاده کنید.

---

سیستم قطع مدار جرّقه با سوئیچ پایه کناری و کلیدهای چراغ ترمز کار می کند. توابع زیر را دارد.

---

- از روشن شدن موتور در هنگام پایین بودن پایه کناری جلوگیری می کند.
  - در صورت عدم استفاده از ترمز از روشن شدن موتور جلوگیری می کند.
  - اگر پایه کناری به پایین حرکت کند، موتور در حال کار را متوقف می کند.
- به طور دوره ای عملکرد سیستم قطع مدار جرّقه را طبق روش زیر بررسی کنید.

### هشدار ⚠

در این بازرسی خودرو باید روی پایه مرکزی قرارگیرد. اگر نقصی مشاهده شد، از فروشنده یا ماها بخواید قبل از سوار شدن، سیستم را بررسی کند.

سوئیچ پایه کناری ممکن است به درستی کار نکند.  
**وسيله نقلیه نباید پنهان شود** تا زمانی که توسط فروشنده یا ماها بررسی شود.

ممکن است سوئیچ ترمز به درستی کار نکند.  
**وسيله نقلیه نباید پنهان شود** تا زمانی که توسط فروشنده یا ماها بررسی شود.

سوئیچ پایه کناری ممکن است به درستی کار نکند.  
**وسيله نقلیه نباید پنهان شود** تا زمانی که توسط فروشنده یا ماها بررسی شود.

باموتور خاموش: 1. پایه کناری را به سمت پایین حرکت دهید.  
2. کلید اصلی را روشن کنید.  
3. ترمز جلو یا عقب را صاف نگه دارید.  
4. کلید استارت را فشار دهید.  
**آیا موتور روشن می شود؟**

نه

باموتور خاموش: 5. پایه جانبی را به سمت بالا حرکت دهید.  
6. ترمز جلو یا عقب را صاف نگه دارید.  
7. کلید استارت را فشار دهید.  
**آیا موتور روشن می شود؟**

نه

درحالی که موتور هنوز روشن است: 8. پایه کناری را به سمت پایین حرکت دهید. آیا موتور خاموش می شود؟

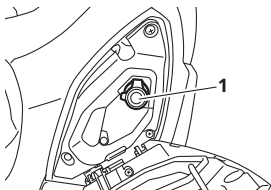
نه

سیستم اوکی است. **وسيله نقلیه قابل برداشتن است.**

### 3. درپوش کمکی جک DC را بردارید.

EAU78213

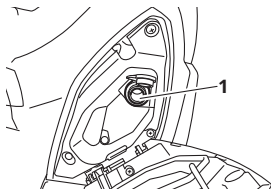
EWA14361



1. درپوش جک DC کمکی

4. لوازم جانبی را خاموش کنید.

5. دوشاخه لوازم جانبی را در جک DC کمکی قرار دهید.



1. جک DC کمکی

6. کلید اصلی را روشن کنید و سپس موتور را روشن کنید.

7. لوازم جانبی را روشن کنید.

5-26

ECA15432

اطلاعیه

این وسیله نقلیه مجهز به یک جک DC کمکی است که در محفظه ذخیره سازی A قرار دارد.

هنگامی که سوئیچ اصلی در وضعیت «روشن» است، می توان از یک لوازم جانبی 12 ولتی متصل به جک DC کمکی استفاده کرد و فقط باید زمانی که موتور روشن است از آن استفاده کرد.

1. محفظه A را باز کنید (به صفحه 8-4 مراجعه کنید).

2. کلید اصلی را خاموش کنید.

راهنمای مالک را به دقت بخوانید تا با تمام کنترل‌ها آشنا شوید. اگر کنترل یا عملکردی وجود دارد که متوجه آن نمی شوید، از فروشنده یا ماهاپرسید.

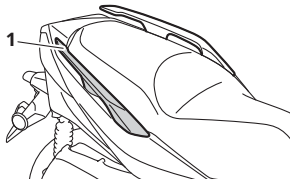
EWA10272



این مدل مجهز به سنسور زاویه نازک برای توقف موتور در صورت چرخش می باشد. در این صورت چراغ هشدار دهنده مشکل موتور روشن می شود اما این یک نقص نیست. قبل از راه اندازی مجدد موتور، کلید اصلی را خاموش و سپس دوباره روشن کنید تا چراغ هشدار دهنده مشکل موتور مجدداً تنظیم شود. اگر این کار را انجام ندهید، موتور از روشن شدن جلوگیری می کند، حتی اگر موتور هنگام فشار دادن کلید استارت، میل لنگ می زند.



1. در حالی که با دست چپ خود اهرم ترمز عقب را می کشید و با دست راست میله دستگیره را گرفته اید، اسکوتر را از پایه وسط فشار دهید.



1. میله چنگ زدن

2. روی صندلی بنشینید و سپس آینه های دید عقب را تنظیم کنید.
3. چراغ های راهنما را روشن کنید.
4. ترافیک روبرو را بررسی کنید و سپس به آرامی دستگیره دریچه گاز (در سمت راست) را بچرخانید تا بلند شوید.
5. چراغ های راهنما را خاموش کنید.

برای اینکه سیستم قطع مدار جرقه زنی روشن شود، پایه کناری باید بالا باشد. (صفحه 5-24 را ببینید.)

1. سوئیچ اصلی را روشن کنید و مطمئن شوید که کلید توقف/اجرا/شروع به روی " تنظیم شده است. ○

چراغ های هشدار و چراغ های نشانگر زیر باید برای چند ثانیه روشن شوند و سپس خاموش شوند.

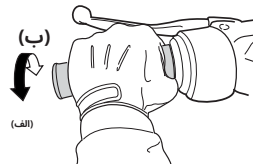
- چراغ هشدار دهنده مشکل موتور
- چراغ نشانگر سیستم کنترل کشش

- چراغ نشانگر سیستم کلید هوشمند

چراغ هشدار ABS باید روشن شود و تا زمانی که خودرو به سرعت 10 کیلومتر در ساعت (6 مایل در ساعت) یا بیشتر برسد روشن بماند.

مصرف سوخت تا حد زیادی به سبک سواری شما بستگی دارد. برای کاهش مصرف سوخت به نکات زیر توجه کنید:

- از سرعت بالای موتور در هنگام شتاب گیری اجتناب کنید.
- از سرعت بالای موتور بدون باری روی موتور خودداری کنید.
- موتور را خاموش کنید، به جای اینکه آن را برای مدت طولانی در حالت بیکار قرار دهید (مثلاً در ترافیک، در چراغ های راهنمایی یا عبور از راه آهن).



سرعت را می توان با باز و بسته کردن دریچه گاز تنظیم کرد. برای افزایش سرعت، دستگیره دریچه گاز را در جهت (a) بچرخانید. برای کاهش سرعت، دستگیره دریچه گاز را در جهت (b) بچرخانید.

1. دریچه گاز را کاملاً ببندید.
2. هر دو ترمز جلو و عقب را به طور همزمان فشار دهید و به تدریج فشار را افزایش دهید.

هنگام پارک کردن، برق خودرو را خاموش کنید و سپس کلید هوشمند را خاموش کنید.

حتی زمانی که وسیله نقلیه در مکانی پارک شده است که توسط یک نرده یا پنجره شیشه ای یک مغازه تقسیم شده است، اگر کلید هوشمند در محدوده عملیاتی قرار داشته باشد، افراد دیگر می توانند موتور را روشن کرده و وسیله نقلیه را راه اندازی کنند. لطفا هنگام خروج از خودرو کلید هوشمند را خاموش کنید. (صفحه 4-4 را ببینید.)

اگر پایه کناری هنگام روشن شدن موتور پایین بیاید، موتور خاموش می شود و صدای بیهوش تقریباً 1 دقیقه به صدا در می آید. برای متوقف کردن بیهوشی، برق خودرو را خاموش کنید یا پایه کناری را بالا ببرید.

- قبل از ترک وسیله نقلیه، حتما کلید اصلی را روی "OFF" یا " " بچرخانید. در غیر این صورت ممکن است باتری خالی شود.

- بوق هشدار پایه کناری را می توان طوری تنظیم کرد که فعال نشود. لطفاً با فروشنده یا ماها تماس بگیرید.

این خودرو اکنون می تواند به طور عادی کار کند.

ECA10311

### اطلاعیه



هیچ دوره ای در طول عمر موتور شما مهمتر از دوره بین 0 تا 1600 کیلومتر (1000 مایل) نیست. به همین دلیل باید مطالب زیر را با دقت مطالعه کنید.

از آنجایی که موتور کاملاً جدید است، در 1600 کیلومتر اول (1000 مایل) بار زیادی روی آن وارد نکنید. قسمت های مختلف موتور تا حد کارکرد صحیح سایش و جلا می دهند. در این مدت، از کارکرد طولانی مدت درجه گاز یا هر شرایطی که ممکن است منجر به گرم شدن بیش از حد موتور شود، باید اجتناب شود.

از کارکرد طولانی مدت بالای 4500 r/min اجتناب کنید. **توجه:**

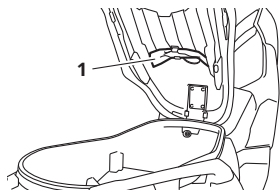
از کارکرد طولانی مدت بالای 5400 r/min اجتناب کنید.

---

---

EWA10312





1. کیت ابزار صاحب

کیت ابزار مالک در پایین صندلی قرار دارد. (به صفحه 4-8 مراجعه کنید). اطلاعات سرویس مندرج در این راهنما و ابزارهای ارائه شده در کیت ابزار مالک برای کمک به شما در انجام تعمیرات پیشگیرانه و تعمیرات جزئی در نظر گرفته شده است. با این حال، ابزارهای اضافی مانند آچار گشتاور ممکن است برای انجام صحیح کارهای تعمیر و نگهداری ضروری باشد.

اگر ابزار یا تجربه لازم برای یک کار خاص را ندارید، از فروشنده یا ماها بخواهید آن را برای شما انجام دهد.



بازرسی دوره ای، تنظیم و روغن کاری وسیله نقلیه شما را در ایمن ترین و کارآمدترین شرایط ممکن نگاه می دارد. ایمنی تعهد مالک/اپراتور وسیله نقلیه است. مهمترین نکات بازرسی، تنظیم و روغن کاری خودرو در صفحات بعدی توضیح داده شده است.

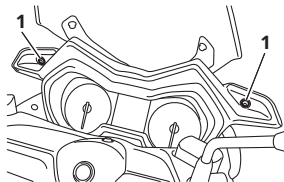
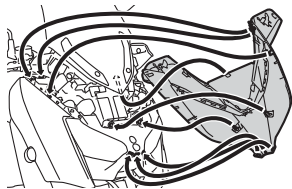
فواصل ارائه شده در نمودارهای نگهداری دوره ای باید به سادگی به عنوان یک راهنمای کلی در شرایط عادی سواری در نظر گرفته شود. با این حال، بسته به آب و هوا، زمین، موقعیت جغرافیایی و استفاده فردی، فواصل نگهداری ممکن است نیاز به کوتاه شدن داشته باشد.



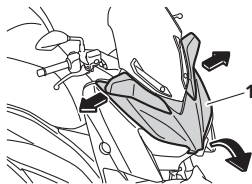
از 25000 کیلومتر، فواصل نگهداری را از 5000 کیلومتر یا 5 ماه تکرار کنید.  
 مواردی که با ستاره مشخص شده اند باید توسط فروشنده یا ماها انجام شوند زیرا به ابزار، داده ها و مهارت های فنی خاصی نیاز دارند.

EAU46932

							شیلنگ‌های سوخت را از نظر ترک یا آسیب بررسی کنید.		*
						هر 12000 کیلومتر (7500 مایل)	وضعیت را بررسی کنید. در صورت لزوم تعویض کنید.		*
							وضعیت را بررسی کنید. تمیز و مرتب.		
						هر 8000 کیلومتر (5000 مایل)	جایگزین کنید.		
							فاصله سوپاپ را بررسی کنید. در صورت لزوم تنظیم کنید.		*
							دور دور موتور را بررسی کنید.		*
							نشستی را بررسی کنید. در صورت لزوم سفت کنید. در صورت لزوم واشر(های) را تعویض کنید.		*



1. پیچ



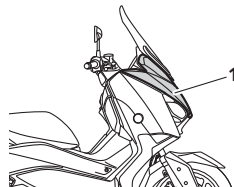
1. پانل A

**برای نصب پنل**

پانل را در موقعیت اصلی قرار دهید و سپس پیچها را نصب کنید.

EAU18752

برای انجام برخی از کارهای تعمیر و نگهداری شرح داده شده در این فصل، پانل نشان داده شده باید حذف شود. هر بار که نیاز به برداشتن و نصب پنل دارید به این بخش مراجعه کنید.



1. پانل A

EAU78530

**برای حذف پنل**

پیچها را بردارید و سپس پانل را به سمت بیرون بکشید و مطابق شکل به سمت جلو بلغزانید.

قبل از نصب شمع، شکاف شمع باید با ضخامت سنج سیم اندازه گیری شود و در صورت لزوم مطابق با مشخصات تنظیم شود.

اگر هنگام نصب شمع آچار گشتاور در دسترس نباشد، تخمین خوبی از گشتاور صحیح 1/4 - 1/2 دور از انگشت سفت است. با این حال، شمع باید در اسرع وقت به گشتاور مشخص شده سفت شود.

شمع یکی از اجزای مهم موتور است که باید به صورت دوره ای و ترجیحاً توسط نمایندگی یاماها بررسی شود. از آنجایی که گرما و رسوبات باعث فرسایش آهسته شمع می شود، باید مطابق با نمودار نگهداری و روغن کاری دوره ای آن را برداشته و بررسی کرد. علاوه بر این، وضعیت شمع می تواند وضعیت موتور را نشان دهد. عایق چینی اطراف الکتروود مرکزی شمع باید به رنگ قهوه ای متوسط تا روشن باشد (رنگ ایده آل در هنگام سوار شدن به وسیله نقلیه معمولی). اگر شمع رنگ متفاوتی را نشان دهد، موتور ممکن است به درستی کار نکند. سعی نکنید خودتان چنین مشکلاتی را تشخیص دهید. در عوض، از یک فروشنده یاماها بخواهید خودرو را بررسی کند.

1. شکاف شمع

0.8-0.9 میلی متر (0.031-0.035 اینچ)

سطح واشر شمع و سطح جفت شدن آن را تمیز کنید و سپس هرگونه آلودگی را از نخ های شمع پاک کنید.

شمع:

13 نیون متر (1.3 کیلوگرم بر متر، 9.6 پوند فوت)

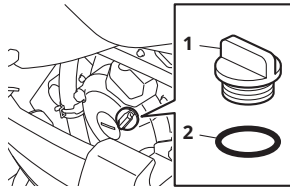
اگر شمع علائم فرسایش الکتروود و کربن یا رسوبات زیاد دیگر را نشان داد، باید تعویض شود.

NGK/LMAR8A-9



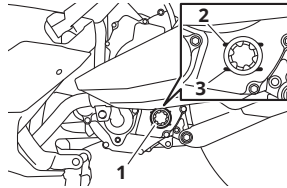
3. درپوش پرکننده روغن موتور و حلقه O آن را بردارید و سپس پیچ تخلیه روغن موتور و واشر آن را بردارید تا روغن از میل لنگ تخلیه شود.

را.ا نظر آسیب دیدگی بررسی کنید و در صورت لزوم آن را تعویض کنید O-ring 4.



1. درپوش پرکننده روغن موتور

2. O-ring



1. پنجره بررسی سطح روغن موتور

2. علامت سطح حداکثر

3. علامت حداقل سطح

4. اگر روغن موتور کمتر از علامت حداقل سطح است، روغن کافی از نوع توصیه شده اضافه کنید تا آن را به سطح صحیح برسانید.

1. موتور را روشن کنید، آن را برای چند دقیقه گرم کنید و سپس آن را خاموش کنید.

2. یک ماهیتابه روغن زیر موتور قرار دهید تا روغن مصرف شده جمع شود.

سطح روغن موتور باید قبل از هر سواری بررسی شود. علاوه بر این، روغن باید در فواصل زمانی مشخص شده در نمودار نگهداری و روغن کاری دوره‌ای تعویض و عنصر فیلتر روغن تعویض شود.

1. وسیله نقلیه را روی یک سطح صاف قرار دهید و آن را در وضعیت عمودی نگه دارید. یک شیب جزئی به پهلو می تواند منجر به خواندن اشتباه شود.  
2. موتور را روشن کنید، آن را برای چند دقیقه گرم کنید و سپس آن را خاموش کنید.

3. چند دقیقه صبر کنید تا روغن ته نشین شود و سپس سطح روغن را از طریق پنجره بررسی واقع در سمت راست پایین میل لنگ بررسی کنید.

روغن موتور باید بین علامت حداقل و حداکثر سطح باشد.

پیچ تخلیه روغن موتور:  
20 نیوتن متر (2.0 کیلوگرم بر متر، 15 پوند فوت)

9. با مقدار مشخص شده روغن موتور توصیه شده دوباره پر کنید.

صفحه 10-1 را ببینید.

تعویض روغن:  
1.50 لیتر (1.59 qt US, 1.32 qt US)  
با حذف فیلتر روغن:  
1.60 لیتر (1.69 گالین ایالات متحده، 1.41 Imp qt)

پس از خنک شدن موتور و سیستم آگزوز، روغن ریخته شده را روی هر قسمتی پاک کنید.

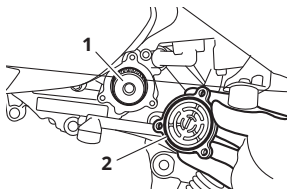
ECA24060

### اطلاعیه

10. درپوش پرکننده روغن و حلقه O آن را نصب و سفت کنید.

11. موتور را روشن کنید و در حالی که نشستی روغن را بررسی می کنید، آن را برای چند دقیقه در حالت آرام قرار دهید. اگر روغن نشت کند،

6. المنت فیلتر روغن و O-ring را بردارید و جایگزین کنید.



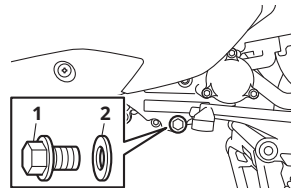
1. عنصر فیلتر روغن  
2. O-ring

7. پوشش المنت فیلتر روغن را با نصب پیچ ومهره ها و سپس سفت کردن آنها تا گشتاور مشخص شده نصب کنید.

پیچ پوشش عنصر فیلتر روغن:  
10 نیوتن متر (1.0 کیلوگرم بر متر، 7.2 پوند فوت)

مطمئن شوید که O-ring به درستی قرار گرفته است.

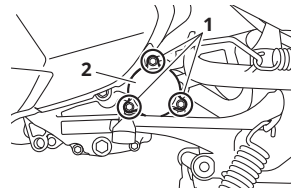
8. پیچ تخلیه روغن موتور و واشر جدید آن را نصب کنید و سپس پیچ را با گشتاور مشخص شده سفت کنید.



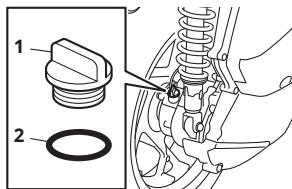
1. پیچ تخلیه روغن موتور  
2. واشر

اگر عنصر فیلتر روغن تعویض نشد، مراحل 5 تا 7 را نادیده بگیرید.

5. پوشش عنصر فیلتر روغن را با برداشتن پیچ و مهره ها جدا کنید.

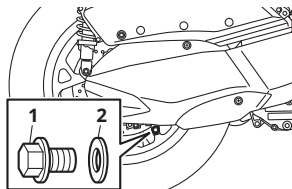


1. پیچ و مهره  
2. پوشش عنصر فیلتر روغن



1. درپوش پرنکنده روغن انتقال نهایی  
2. O-ring

5. پیچ تخلیه روغن گیربکس نهایی و واشر آن را بردارید تا روغن از جعبه انتقال نهایی تخلیه شود.



1. پیچ تخلیه روغن انتقال نهایی  
2. واشر

بلافاصله موتور را خاموش کنید و علت را بررسی کنید.

12. موتور را خاموش کنید و سپس سطح روغن را بررسی کنید و در صورت لزوم آن را اصلاح کنید.

جعبه دنده نهایی باید قبل از هر سواری از نظر نشست روغن بررسی شود. در صورت مشاهده هرگونه نشستی، از نمایندگی یا ماها بازدید کرده و اسکوتر را تعمیر کنید. ضمناً روغن گیربکس نهایی باید به شرح زیر در فواصل زمانی مشخص شده در نمودار نگهداری و روغن کاری دوره‌ای تعویض شود.

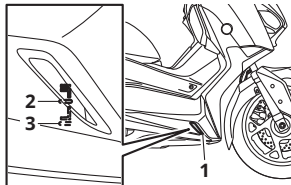
1. موتور را روشن کنید. روغن نهایی گیربکس را با چند دقیقه سوار شدن روی اسکوتر گرم کنید و سپس موتور را خاموش کنید.

2. اسکوتر را روی پایه مرکزی قرار دهید.

3. یک ظرف روغن را زیر جعبه انتقال نهایی قرار دهید تا روغن مصرف شده جمع آوری شود.

4. درپوش پرنکنده روغن گیربکس نهایی و حلقه O آن را از جعبه انتقال نهایی جدا کنید.

مایع خنک کننده باید بین علامت های سطح حداقل و حداکثر باشد.



1. پنجره بررسی سطح مایع خنک کننده
2. علامت سطح حداکثر
3. علامت حداقل سطح

3. اگر مایع خنک کننده در سطح حداقل سطح یا کمتر از آن است، با کشیدن آن به سمت بالا، فرش سمت چپ کف را بردارید.

EAL20071

سطح مایع خنک کننده باید قبل از هر سواری بررسی شود. علاوه بر این، مایع خنک کننده باید در فواصل زمانی مشخص شده در نمودار نگهداری و روغن کاری دوره ای تعویض شود.

EAL78580

1. خودرو را روی پایه مرکزی قرار دهید.

- سطح مایع خنک کننده باید در موتور سرد بررسی شود زیرا سطح آن با دمای موتور متفاوت است.

- هنگام بررسی سطح مایع خنک کننده مطمئن شوید که خودرو مستقیماً به سمت بالا قرار گرفته است. یک شیب جزئی به پهلو می تواند منجر به خواندن اشتباه شود.

2. سطح مایع خنک کننده را از طریق پنجره چک بررسی کنید.

6. پیچ تخلیه روغن گیربکس نهایی و واشر جدید آن را نصب کنید و سپس پیچ را با گشتاور مشخص شده سفت کنید.

پیچ تخلیه روغن گیربکس نهایی:  
20 نیوتن متر (2.0 کیلوگرم بر متر، 15 پوند فوت)

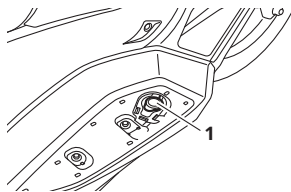
7. با مقدار مشخص شده روغن انتقال نهایی توصیه شده دوباره پر کنید.

[EWA11312]

صفحه 10-1 را ببینید.

0.20 لیتر (0.21 کوئین ایالات متحده، 0.18 Imp.qt)

8. درپوش پرکننده روغن گیربکس نهایی و حلقه O جدید آن را نصب کنید و سپس درپوش پرکننده روغن را ببندید.  
9. جعبه نهایی جعبه دنده را از نظر نشت روغن بررسی کنید. اگر روغن نشت می کند، علت را بررسی کنید.



1. درپوش مخزن خنک کننده

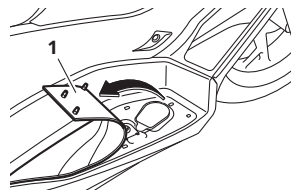
0.18 لیتر (0.19 Qt آمریکا، 0.16 Imp.qt)

6. پوشش مخزن مایع خنک کننده را نصب کنید.
7. تشک کف سمت چپ را در موقعیت اصلی قرار دهید و آن را به سمت پایین فشار دهید تا محکم شود.

EAU33032

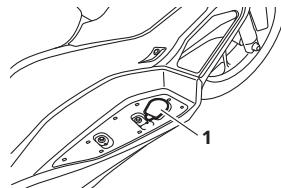
مایع خنک کننده باید در فواصل زمانی مشخص شده در نمودار نگهداری و روغن کاری دوره ای تعویض شود. از نمایندگی یا ماها بخواهید مایع خنک کننده را تعویض کند.

[EWA1516Z] توجه:



1. تشک کف

4. پوشش مخزن مایع خنک کننده را بردارید.



1. پوشش مخزن خنک کننده

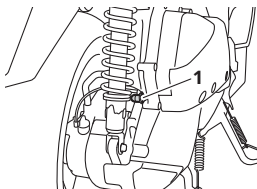
5. درپوش مخزن خنک کننده را بردارید، مایع خنک کننده را به علامت حداکثر سطح اضافه کنید و سپس درپوش مخزن را نصب کنید.

1. شلنگ سمت عقب کیس فیلتر هوا را از نظر آلودگی یا آب انباشته شده بررسی کنید.
2. اگر کثیفی یا آب قابل مشاهده است، شلنگ را از گیره جدا کرده، تمیز کنید و سپس آن را نصب کنید.

اگر کثیفی یا آب در شیلنگ چک یافت شد، حتماً فیلتر هوا را از نظر کثیفی یا آسیب بیش از حد بررسی کنید و در صورت لزوم آن را تعویض کنید.

عنصر فیلتر هوا و عنصر فیلتر هوای فرعی باید هر 20000 کیلومتر (12000 مایل) تعویض شوند. المنت فیلتر هوا و قسمت فیلتر هوای موردتسمه V باید در فواصل زمانی مشخص شده در نمودار نگهداری و روغن کاری دوره ای تمیز شوند. اگر در مناطق غیر معمول مرطوب یا گرد و غبار سوار می شوید، عناصر فیلتر هوا را بیشتر سرویس کنید. شلنگ چک فیلتر هوا باید به طور مکرر چک شود و در صورت لزوم تمیز شود.

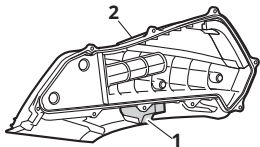
1. خودرو را روی پایه مرکزی قرار دهید.
2. شاخه های لاستیکی را بردارید.



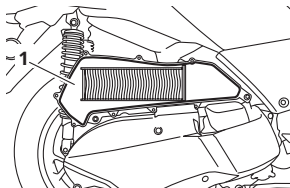
1. شلنگ چک فیلتر هوا

JECA1048Z

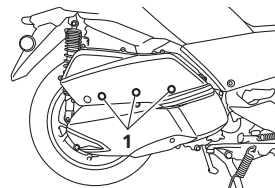
7. المنت پیش فیلتر هوا را بیرون بکشید و سپس مانند شکل، کثیفی را با هوای فشرده خارج کنید.



1. عنصر پیش فیلتر هوا  
2. پوشش کیس فیلتر هوا

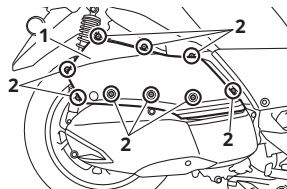


1. المنت فیلتر هوا

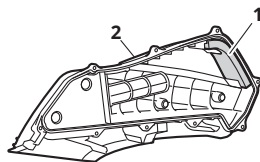


1. شاخه لاستیکی

3. درپوش فیلتر هوا را با برداشتن پیچ ها جدا کنید.

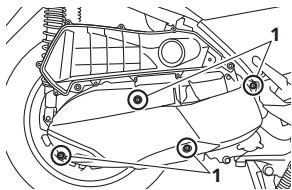


1. پوشش کیس فیلتر هوا  
2. پیچ



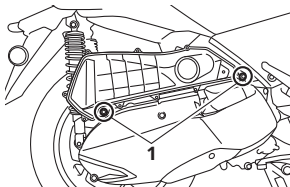
1. عنصر زیر فیلتر هوا  
2. پوشش کیس فیلتر هوا

4. المنت فیلتر هوا را بکشید و زیر 6. یک عنصر فیلتر هوای جدید را داخل المنت فیلتر هوا خارج کنید.  
5. یک عنصر فیلتر هوای فرعی جدید را در پوشش کیس فیلتر هوا قرار دهید.  
کیس فیلتر هوا توجه:



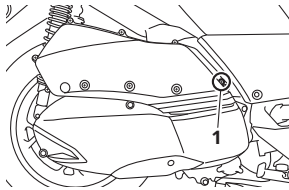
1. پیچ

4. پیچ های کیس فیلتر هوا را بردارید.



1. پیچ و مهره

5. محفظه فیلتر هوا را کمی بالا بیاورید، سرب سنسور چرخ عقب را از نگهدارنده جدا کنید و سپس پوشش قاب تسمه V را بردارید.



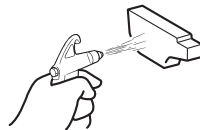
1. پیچ بلند

11. شاخه های لاستیکی را نصب کنید.

1. خودرو را روی پایه مرکزی قرار دهید.

2. درپوش فیلتر هوا را بردارید. (به بخش قبل مراجعه کنید.)

3. پیچ های پوشش تسمه V-belt را بردارید.



8. المنت پیش فیلتر هوا را از نظر خرابی بررسی کنید و در صورت لزوم آن را تعویض کنید.

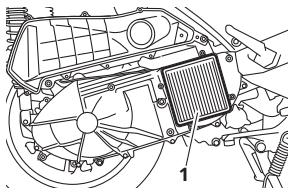
9. المنت پیش فیلتر هوا را در پوشش کیس فیلتر هوا قرار دهید.

10. با نصب پیچ ها، درپوش کیس فیلتر هوا را نصب کنید.

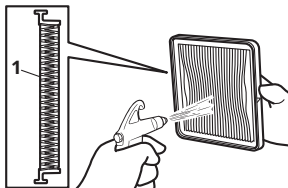
پیچ بلند باید مطابق شکل نصب شود.



7.المنت فیلتر هوا را بردارید و سپس مانند شکل، کتیفی را با هوای فشرده از سمت تمیز خارج کنید.

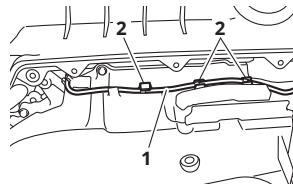


1.المنت فیلتر هوا مورد تسمه V



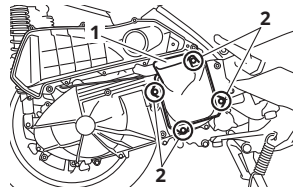
1.سمت تمیز

8.المنت فیلتر هوای کیس V-belt را از نظر آسیب‌دیدگی بررسی کنید و در صورت لزوم آن را تعویض کنید.



1.سرب سنسور چرخ عقب  
2.نگهدارنده سرب

6.با جدا کردن پیچ ها، پوشش فیلتر هوای مورد تسمه V را بردارید.

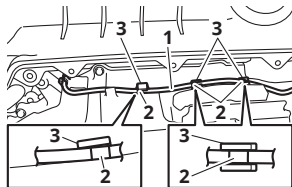


1.روکش فیلتر هوا مورد تسمه V  
2.پیچ و مهره

9.المنت را در جعبه تسمه V قرار دهید.

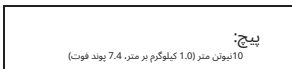
10.با نصب پیچ ها، پوشش فیلتر هوای مورد تسمه V را نصب کنید.

11.سرب سنسور چرخ عقب را همانطور که در تصویر نشان داده شده است، در هولدر روی نوار سفید روی سرب نصب کنید.



1.سرب سنسور چرخ عقب  
2.نوار سفید  
3.نگهدارنده سرب

12.پیچ های کیس فیلتر هوا را نصب کنید و سپس پیچ ها را با گشتاور مشخص شده ببندید.



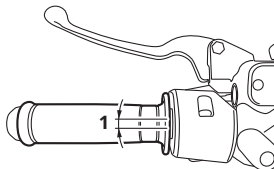
پیچ:  
10 نیوتن متر (1.0 کیلوگرم بر متر، 7.4 پوند فوت)

13.با نصب پیچ ها، روکش مورد تسمه V را نصب کنید.

#### 14. درپوش کیس فیلتر هوا را با نصب پیچ‌ها نصب کنید.

فاصله سوپاپ با استفاده تغییر می کند و در نتیجه مخلوط هوا و سوخت نامناسب و/یا صدای موتور ایجاد می شود. برای جلوگیری از این اتفاق، فاصله سوپاپ باید توسط فروشنده یا ماها در فواصل زمانی مشخص شده در نمودار نگهداری و روغن کاری دوره ای تنظیم شود.

همانطور که نشان داده شده است، بازی آزاد دریچه گاز را اندازه بگیرید.



1. بازی بدون گرفتن دریچه گاز

3.0-5.0 میلی متر (0.12-0.20 اینچ)

به صورت دوره ای بازی آزاد دریچه گاز را چک کنید و در صورت لزوم، یا ماها داشته باشید فروشنده آن را تنظیم کند

لاستیک تنها راه ارتباطی بین خودرو و جاده است. ایمنی در همه شرایط سواری به منطقه نسبتاً کوچکی از تماس جاده بستگی دارد. بنابراین، حفظ لاستیک‌ها همیشه در شرایط مناسب و تعویض در زمان مناسب با لاستیک‌های مشخص شده ضروری است.

فشار باد لاستیک باید قبل از هر بار سواری بررسی و در صورت لزوم تنظیم شود.

EWA10504



**جلو:**  
200 کیلو پاسکال (29 psi) (kgf/cm<sup>2</sup>, 29 psi)  
عقب:  
225 کیلو پاسکال (2.25 کیلوگرم بر سانتی متر مربع، 33 psi)

**جلو:**  
200 کیلو پاسکال (29 psi) (kgf/cm<sup>2</sup>, 29 psi)  
عقب:  
225 کیلو پاسکال (2.25 کیلوگرم بر سانتی متر مربع، 33 psi)

161 کیلوگرم (355 پوند)  
\* وزن کل سوار، مسافر، محموله و لوازم جانبی

EWA10512



1. دیواره جانبی لاستیک  
2. عمق آج لاستیک

لاستیک‌ها باید قبل از هر سواری چک شوند. اگر عمق آج مرکزی به حد تعیین شده رسیده، اگر لاستیک دارای میخ یا قطعات شیشه است، یا اگر دیواره کناری آن ترک خورده است، فوراً از نمایندگی یا ماها بخواهید تایر را تعویض کند.

1.0 میلی متر (0.04 اینچ)

EWA10472





برای به حداکثر رساندن عملکرد، دوام و کارکرد ایمن وسیله نقلیه خود، در مورد چرخ های مشخص شده به نکات زیر توجه کنید.

- رینگ های چرخ باید قبل از هر سواری از نظر ترک، خمیدگی، تاب خوردگی یا آسیب های دیگر بررسی شوند. در صورت مشاهده هر گونه آسیب، از فروشنده یا ماها بخواهید چرخ را تعویض کند. حتی کوچکترین تعمیر چرخ را انجام ندهید. چرخ تغییر شکل یافته یا ترک خورده باید تعویض شود.

- هر زمان که لاستیک یا چرخ تعویض یا تعویض شده باشد، چرخ باید متعادل باشد. چرخ نامتعادل می تواند منجر به عملکرد ضعیف، ویژگی های هندلینگ نامطلوب و کاهش عمر لاستیک شود.

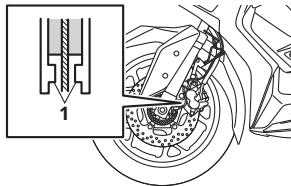
پس از آزمایش های گسترده، تنها لاستیک های ذکر شده در زیر برای این مدل توسط ماها تایید شده اند.

اندازه:  
120/70-15 M/C 56P  
سازنده/مدل:  
DUNLOP/SCOOTSMART

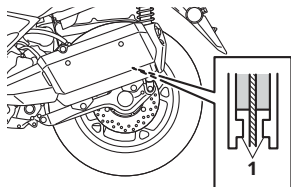
اندازه:  
140/70-14 M/C 62P  
سازنده/مدل:  
DUNLOP/SCOOTSMART

این مدل مجهز به لاستیک های تیوبلس و دریچه های هوای لاستیکی است. لاستیک ها قدیمی می شوند، حتی اگر استفاده نشده باشند یا فقط گاهی اوقات استفاده شده باشند. ترک خوردن آج و لاستیک دیواره کناری که گاهی با تغییر شکل لاشه همراه است، نشانه ای از پیری است. لاستیک های قدیمی و کهنه باید توسط متخصصین تایر بررسی شوند تا از مناسب بودن آنها برای استفاده بیشتر اطمینان حاصل شود.

درانتهای اهرم ترمز نباید بازی آزاد وجود داشته باشد. اگر بازی رایگان وجود دارد، از فروشنده یا ماها بخواهید سیستم ترمز را بررسی کند.



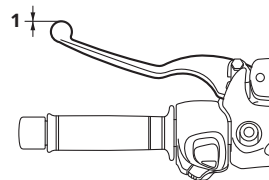
1. نشانگر ساییش لنت ترمز



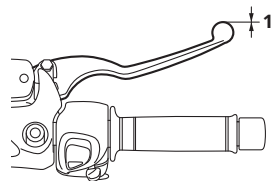
1. نشانگر ساییش لنت ترمز

لنت‌های ترمز جلو و عقب باید از نظر ساییش در فواصل زمانی مشخص شده در تعمیر و نگهداری دوره ای و

EWA14212

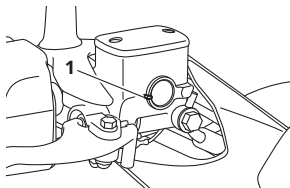


1. بدون اهرم ترمز بازی آزاد



1. بدون اهرم ترمز بازی آزاد

EALJ2582

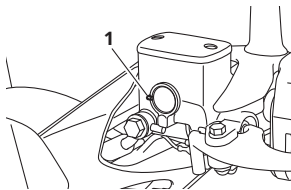


1. علامت حداقل سطح



EWA15991

قبل از سوار شدن، بررسی کنید که روغن ترمز بالاتراز سطح حداقل باشد. سطح روغن ترمز را با بالای سطح مخزن بررسی کنید. در صورت لزوم روغن ترمز را پر کنید.



1. علامت حداقل سطح

نمودار روغن کاری هر لنت ترمز دارای نشانگر سایش است که به شما امکان می دهد سایش لنت ترمز را بدون نیاز به جدا کردن ترمز بررسی کنید. برای بررسی سایش لنت ترمز، هنگام ترمز زدن، موقعیت نشانگر سایش را بررسی کنید. اگر لنت ترمز به حدی فرسوده شده است که نشانگر سایش تقریباً دیسک ترمز را لمس می کند، از یک فروشنده یا ماها بخواهید لنت های ترمز را به عنوان مجموعه جایگزین کند.

ازنمایندگی یاماها بخواهید روغن ترمز را در فواصل زمانی مشخص شده در نمودار نگهداری روغن کاری دوره ای تعویض کند. علاوه بر این، مهره موم روغن سیلندرهای اصلی و کالیپرها و همچنین شیلنگ های ترمز را در فواصل زمانی ذکرشده در زیر یا هر زمان که آسیب دیده یا نشستی دارند تعویض کنید.

- مهره موم روغن: هر دو سال یکبار تعویض کنید.
- شیلنگ ترمز: هر چهار سال یکبار تعویض کنید.

سیستم ترمز برای نشستی اگر سطح روغن ترمز به طور ناگهانی پایین آمد، از یک فروشنده یاماها بخواهید قبل از سوار شدن بیشتر علت را بررسی کند.

باسایش لنت ترمز، کاهش تدریجی سطح روغن ترمز طبیعی است. سطح پایین روغن ترمز ممکن است نشان دهنده ساییدگی لنت ترمز و/یا نشستی سیستم ترمز باشد. بنابراین، حتما لنت های ترمز را از نظر ساییش و ساییش بررسی کنید

عملکرد دستگیره دریچه گاز باید قبل از هر سواری بررسی شود. علاوه بر این، کابل باید توسط فروشنده یا ماها در فواصل زمانی مشخص شده در نمودار تعمیر و نگهداری دوره ای روغن کاری شود.

کارکرد کلیه کابل های کنترل و وضعیت کابل ها باید باشد قبل از هر سواری بررسی می شود و در صورت لزوم کابل ها و انتهای کابل ها باید روغن کاری شوند. اگر کابل آسیب دیده یا به آرامی حرکت نمی کند، از نمایندگی یا ماها بخواهید آن را بررسی کرده یا آن را تعویض کنید.

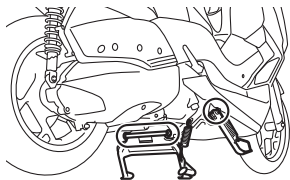
تسمه V-belt باید در فواصل زمانی مشخص شده در نمودار نگهداری و روغن کاری دوره ای توسط نمایندگی یا ماها بررسی و جایگزین شود.

]EWA1071Z[

روان کننده کابل یا ماها یا روان کننده کابل مناسب دیگر



EAU23215



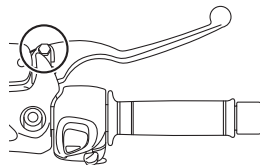
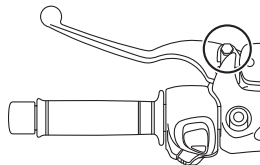
عملکرد پایه و پایه کناری باید قبل از هر سواری بررسی شود و در صورت لزوم میله ها و سطوح تماس فلز با فلز روغن کاری شوند.

EWA10742

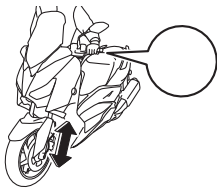


### گریس سیلیکون

EAU23173



نقاط چرخشی اهرم های ترمز جلو و عقب باید در فواصل زمانی مشخص شده در نمودار نگهداری و روغن کاری دوره ای روغن کاری شوند.



ECA10591

### اطلاعیه

EAU23273

وضعیت و عملکرد چنگال جلو باید در فواصل زمانی مشخص شده در نمودار نگهداری و روغن کاری دوره ای به شرح زیر بررسی شود.

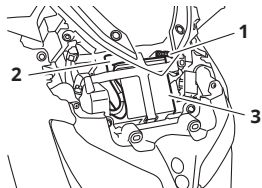
گریس بر پایه صابون لیتیموم

لوله‌های داخلی را از نظر خراش، آسیب و نشت بیش از حد روغن بررسی کنید.

1. وسیله نقلیه را روی یک سطح صاف قرار دهید و آن را در وضعیت عمودی نگه دارید.

[EWA10752]

2. در حالی که ترمز جلو را فشار می دهید، چندین بار دسته فرمان را به شدت به سمت پایین فشار دهید تا بررسی کنید که آیا چنگال جلو فشرده می شود و به آرامی بازمی گردد.



1. سرب باتری منفی (سیاه)
2. سرب باتری مثبت (قرمز)
3. باتری

باتری پشت پانل A قرار دارد (به صفحه 8-8 مراجعه کنید).

این مدل مجهز به باتری (Lead Acid Valve Regulated) VRLA می باشد. نیازی به بررسی الکترولیت یا اضافه کردن آب مقطر نیست. با این حال، اتصالات سرب باتری باید بررسی و در صورت لزوم سفت شود.



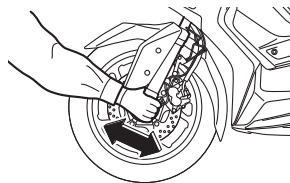
بلبرینگ چرخ های جلو و عقب باید در فواصل زمانی مشخص شده در نمودار نگهداری و روغن کاری دوره ای بررسی شوند. اگر در تویی چرخ بازی وجود دارد یا اگر چرخ به آرامی نمی چرخد، از فروروشنده یا ماها بخواید بلبرینگ چرخ ها را بررسی کنید.

فرسوده یا شل بودن پاتاقان های فرمان ممکن است باعث ایجاد خطر شود. بنابراین عملکرد فرمان باید در فواصل زمانی مشخص شده در نمودار نگهداری و روغن کاری دوره ای به شرح زیر بررسی شود.

1. خودرو را روی پایه مرکزی قرار دهید.

[EWA10752]

2. انتهای پایینی پایه های چنگال جلو را بگیرید و سعی کنید آنها را به جلو و عقب ببرید. اگر بازی رایگانی احساس می شود، از فروروشنده یا ماها بخواید که آن را چک کرده یا فرمان را تعمیر کنید.



4. پس از نصب، مطمئن شوید که سیم های باتری به درستی به پایانه های باتری متصل شده اند.

ECA16531

1. اگر وسیله نقلیه برای بیش از یک ماه استفاده نمی شود، باتری را خارج کرده، آن را کاملاً شارژ کنید و سپس آن را در جای خشک و خنک قرار دهید. **توجه:**

]ECA16304[

2. اگر باتری بیش از دو ماه ذخیره می شود، حداقل یک بار در ماه آن را بررسی کنید و در صورت لزوم آن را به طور کامل شارژ کنید.

3. قبل از نصب باتری را کاملاً شارژ کنید. **توجه:**

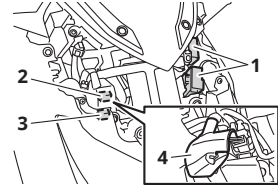
اگرچه نظر می رسد که باتری تخلیه شده است، از نمایندگی یا ماها بخواهید در اسرع وقت باتری را شارژ کنند. به خاطر داشته باشید که اگر وسیله نقلیه مجهز به لوازم جانبی الکتریکی اختیاری باشد، باتری سریعتر تخلیه می شود.

]ECA16842[

]EWA15132[

فیوز اصلی و جعبه های فیوز که حاوی فیوزهای مدارهای جداگانه هستند، در زیر پانل A قرار دارند(به صفحه 8-8 مراجعه کنید).

برای دسترسی به فیوز اصلی، پوشش رله استارت را مطابق شکل بردارید.



1. جعبه فیوز
2. فیوز اصلی
3. فیوز اصلی یدکی
4. پوشش رله استارت

- فیوز اصلی:  
20.0 A  
فیوز اصلی 2:  
7.5 A  
ترمینال فیوز 1:  
2.0 A  
فیوز سیستم سیگنالینگ:  
10.0 A  
فیوز سیستم سیگنالینگ 2:  
7.5 A  
فیوز موتور فن رادیاتور:  
7.5 A  
فیوز پشتیبان:  
7.5 A  
چراغ راهنما و فیوز خطر:  
7.5 A  
فیوز واحد کنترل ABS:  
7.5 A  
فیوز موتور ABS:  
30.0 A  
فیوز برقی ABS:  
15.0 A  
جواب فیوز برگشتی:  
2.0 A

3. کلید اصلی را روشن کنید و مدار الکتریکی موردنظر را روشن کنید تا بررسی کنید که آیادستگاه کار می کند یا خیر.

1. فیوز سیستم سیگنالینگ
2. فیوز واحد کنترل ABS
3. فیوز اصلی 2
4. فیوز موتور فن رادیاتور
5. فیوز پشتیبان
6. فیوز یدکی
7. فیوز موتور ABS
8. فیوز برقی ABS
9. چراغ و فیوز خطر را روشن کنید
10. ترمینال فیوز 1
11. جواب فیوز برگشتی

دردورت سوختن فیوز، آن را به شرح زیر تعویض کنید.  
1. کلید اصلی را خاموش کرده و مدار الکتریکی موردنظر را خاموش کنید.

2. فیوز سوخته را بردارید و سپس یک فیوز جدیدبا امپراژ مشخص شده نصب کنید.

---

---

EAU54502

این مدل مجهز به چراغ های کمکی از نوع LED می باشد.  
اگر چراغ کمکی روشن نشد، از نمایندگی یاماها بخواهید آن را بررسی کنید.

EAU64070

این مدل مجهز به چراغ های جلو از نوع LED است.  
اگر چراغ جلو روشن نشد، از فروشنده یاماها بخواهید مدار الکتریکی آن را بررسی کند.

ECA16581

اطلاعیه

---

---

4. اگر فیوز بلافاصله دوباره منفجر شد، از نمایندگی یاماها بخواهید سیستم برق را بررسی کند.

اگر چراغ راهنما عقب روشن نشد، از فروشنده یا ماها بخواید مدار الکتریکی را بررسی کند یا لامپ را تعویض کند.

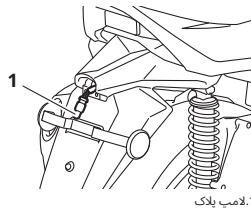
اگر چراغ راهنما جلو روشن نشد، از فروشنده یا ماها بخواید مدار الکتریکی آن را بررسی کند یا لامپ را تعویض کند.

این مدل مجهز به چراغ ترمز / عقب از نوع LED است.  
اگر ترمز/چراغ عقب روشن نشد، از نمایندگی یا ماها بخواید آن را بررسی کند.

اگرچه خودروهای یاماها قبل از ارسال از کارخانه بازرسی کاملی دریافت می کنند، اما ممکن است در حین کار مشکل ایجاد شود. هر گونه مشکل در سیستم های سوخت، تراکم یا احتراق، به عنوان مثال، می تواند باعث شروع ضعیف و کاهش قدرت شود.

نمودارهای عیب یابی زیر نشان دهنده روش های سریع و آسان برای بررسی این سیستم های حیاتی است. با این حال، اگر خودروی شما نیاز به تعمیر داشت، آن را به نمایندگی یاماها ببرید که تکنسین های ماهر آن ابزار، تجربه و دانش لازم را برای تعمیر صحیح خودرو دارند.

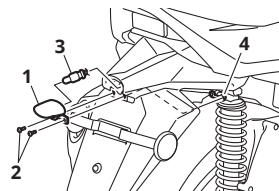
فقط قطعات اصلی یاماها استفاده کنید. قطعات تقلیدی ممکن است شبیه قطعات یاماها به نظر برسند، اما اغلب پایین تر هستند، عمر مفید کمتری دارند و می توانند منجر به قبض های گران تعمیر شوند.



1. لامپ پلاک

3. یک لامپ جدید را در سوکت قرار دهید.  
4. سوکت را (به همراه لامپ) با فشار دادن آن به داخل نصب کنید و سپس با نصب پلاک و پیچ و مهره، واحد چراغ پلاک را نصب کنید.

1. واحد چراغ پلاک را با برداشتن پیچ و مهره و پلاک خارج کنید و سپس با بیرون کشیدن سوکت لامپ پلاک (همراه با لامپ) آن را خارج کنید.



1. واحد چراغ پلاک

2. پیچ و مهره

3. سوکت لامپ پلاک

4. بشقاب

2. با بیرون کشیدن لامپ سوخته آن را بردارید.



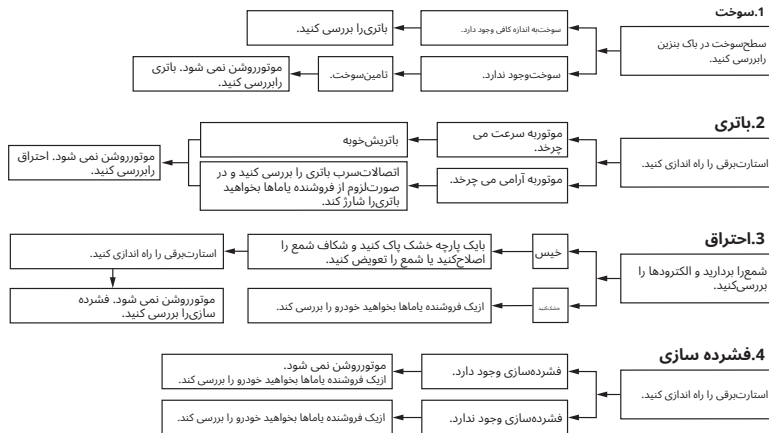


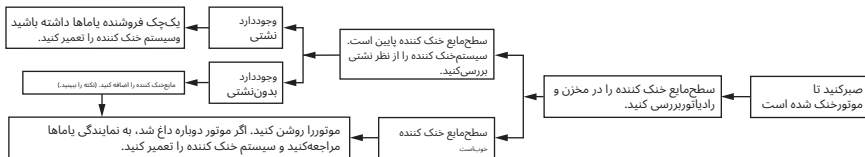
- آیا باتری خودرو خالی شده است؟ وقتی باتری خودرو خالی می شود، سیستم کلید هوشمند کار نمی کند. لطفاً باتری خودرو را شارژ یا تعویض کنید. (صفحه 8-28 را ببینید.)

اگر پس از بررسی موارد بالا، سیستم کلید هوشمند کار نکرد، از نمایندگی یا ماها بخواهید سیستم کلید هوشمند را بررسی کند.

برای اطلاعات در مورد راه اندازی موتور بدون کلید هوشمند به "حالت اضطراری" در صفحه 8-37 مراجعه کنید.

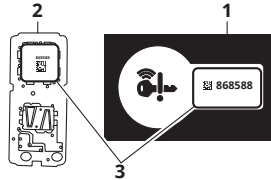
- هنگامی که سیستم کلید هوشمند کار نمی کند، لطفاً موارد زیر را بررسی کنید.
- آیا کلید هوشمند روشن است؟ (صفحه 4-4 را ببینید.)
  - آیا باتری کلید هوشمند تخلیه شده است؟ (صفحه 4-5 را ببینید.)
  - آیا باتری کلید هوشمند به درستی نصب شده است؟ (صفحه 4-5 را ببینید.)
  - آیا کلید هوشمند در مکانی با امواج رادیویی قوی یا سایر نویزهای الکترومغناطیسی استفاده می شود؟ (صفحه 4-1 را ببینید.)
  - آیا از کلید هوشمندی که در خودرو ثبت شده است استفاده می کنید؟





اگر مایع خنک کننده در دسترس نیست، می توان به طور موقت از آب لوله کشی استفاده کرد، مشروط بر اینکه در اسرع وقت به خنک کننده توصیه شده تغییر یابد.

3. پس از خاموش شدن چراغ نشانگر سیستم کلید هوشمند، شماره شناسایی را به صورت زیر وارد کنید.



1. کارت شناسایی
2. کلید هوشمند (داخل)
3. شماره شناسایی

4. وارد کردن شماره شناسایی با شمارش تعداد فلش چراغ نشانگر سیستم کلید هوشمند انجام می شود.

به عنوان مثال، اگر شماره شناسایی 123456 باشد:

دستگیره را فشار داده و نگه دارید.

چراغ نشانگر سیستم کلید هوشمند شروع به چشمک زدن می کند.



پس از یک بار چشمک زدن چراغ نشانگر سیستم کلید هوشمند، دستگیره را رها کنید.

↓  
رقم اول شماره شناسایی به عنوان "1" تنظیم شده است.

↓  
دوباره دستگیره را فشار داده و نگه دارید.



پس از دوبار چشمک زدن چراغ نشانگر سیستم کلید هوشمند، دستگیره را رها کنید.

↓  
رقم دوم به عنوان "2" تنظیم شده است.

↓  
روش فوق را تا زمانی که تمام ارقام شماره شناسایی تنظیم شود تکرار کنید. کلید هوشمند

هنگامی که کلید هوشمند گم شده یا آسیب دیده یا باتری آن خالی شده است، خودرو همچنان می تواند روشن شود و موتور روشن شود. شما به شماره شناسایی سیستم کلید هوشمند نیاز دارید.

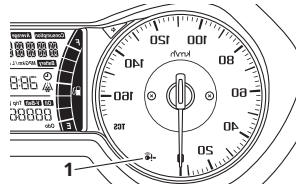
1. وسیله نقلیه را در مکانی امن متوقف کنید و کلید اصلی را روی "OFF" قرار دهید.

2. دکمه کلید اصلی را به مدت 5 ثانیه فشار دهید تا چراغ نشانگر سیستم کلید

هوشمند یک بار چشمک بزند، سپس آن را رها کنید. دو بار دیگر تکرار کنید. چراغ

نشانگر سیستم کلید هوشمند به مدت سه ثانیه روشن می شود تا انتقال به حالت

اضطراری را نشان دهد.



1. چراغ نشانگر سیستم کلید هوشمند "

---

---

اگر شماره شناسایی صحیح وارد شده باشد چراغ نشانگر سیستم به مدت 10 ثانیه چشمک می زند.

هنگامی که یکی از شرایط زیر اعمال می شود، حالت اضطراری خاتمه می یابد و چراغ نشانگر سیستم کلید هوشمند به سرعت به مدت 3 ثانیه چشمک می زند. در این صورت، از مرحله 2 دوباره شروع کنید.

- هنگامی که در طول فرآیند وارد کردن شماره شناسایی به مدت 10 ثانیه هیچ عملیات دستگیره وجود ندارد.

- هنگامی که چراغ نشانگر سیستم کلید هوشمند اجازه دارد نه بار یا بیشتر چشمک بزند.

- شماره شناسایی به درستی وارد نشده است.

---

5. در حالی که چراغ نشانگر سیستم کلید هوشمند روشن است، یک بار دیگر دکمه رافشار دهید تا دسترسی به حالت اضطراری کامل شود. چراغ نشانگر کلید هوشمند خاموش می شود و پس از آن تقریباً 4 ثانیه روشن می شود.

6. در حالی که چراغ نشانگر سیستم کلید هوشمند روشن است، کلید اصلی را روی «روشن» قرار دهید. این خودرو اکنون می تواند به طور عادی کار کند.

روی مهر و موم ها، واشرها و محور چرخ ها  
قرار می گیرد. همیشه کتیفی را بشوید  
وبا آب چربی زدایی کنید.

ECA10784

### اطلاعیه

EALN1000

درحالی که طراحی باز یک اسکوتر جذابیت این  
فناوری را آشکار می کند، آن را آسیب پذیرتر می  
کند. زنگ زدگی و خوردگی می تواند حتی در  
صورت استفاده از قطعات با کیفیت بالا ایجاد  
شود. یک لوله آگزوز زنگ زده ممکن است روی  
یک ماشین بی توجه باشد، اما ظاهر کلی یک  
اسکوتر را از بین می برد. مراقبت مکرر و  
مناسب نه تنها با شرایط گارانتی مطابقت دارد،  
بلکه ظاهر اسکوتر شما را خوب نگه می دارد،  
عمر آن را افزایش می دهد و عملکرد آن را بهینه  
می کند.

EALJ37834

ECA15193

### اطلاعیه

1. خروجی صدا خفه کن را پس از خنک شدن  
موتور با یک کیسه پلاستیکی بپوشانید.

2. مطمئن شوید که تمام درپوش ها و  
درپوش ها و همچنین تمام کویلرها و  
کانکتورهای الکتریکی، از جمله درپوش  
شمع، محکم نصب شده باشند.

3. کتیفی های بسیار سرسخت مانند روغن  
سوخته روی میل لنگ را با یک ماده چربی  
گیرو برس پاک کنید، اما هرگز چنین  
موادی را به کار نبرید.

---

1. اسکوتر را پس از خنک شدن موتور با آب سرد و مواد شوینده ملایم تمیز کنید. **توجه:**

[ECA10792]

2. برای جلوگیری از خوردگی، یک اسپری محافظدر برابر خوردگی را روی تمام سطوح فلزی، از جمله کروم و روکش نیکل، بمالید.

#### تمیز کردن شیشه جلو

از استفاده از پاک کننده های قلیایی یا اسید قوی، بنزین، روغن ترمز یا هر حلال دیگری خودداری کنید. شیشه جلو را با یک پارچه یا اسفنج مرطوب شده با مواد شوینده خنثی تمیز کنید و پس از تمیز کردن، آن را کاملاً با آب بشویید. برای تمیز کردن بیشتر، از پاک کننده شیشه جلو یا ماها یا پاک کننده های با کیفیت دیگر استفاده کنید. برخی از ترکیبات پاک کننده برای پلاستیک ها ممکن است خراش هایی بر روی سطوح شیشه جلو ایجاد کنند. قبل از استفاده از آنها، با صیقل دادن ناحیه ای که روی دید شما تأثیری ندارد، آزمایشی انجام دهید.

---

#### بعد از استفاده معمولی

کثیفی ها را با آب گرم، یک شوینده ملایم و یک اسفنج نرم و تمیز پاک کنید و سپس با آب تمیز کاملاً بشویید. از مسواک یا بطری برای مناطقی که دسترسی به آن سخت است استفاده کنید. اگر قبل از تمیز کردن، چند دقیقه با یک پارچه مرطوب پوشانده شود، کثیفی ها و حشرات سرسخت راحت تر از بین می روند.

#### پس از سوار شدن در باران، نزدیک دریا، یا در

#### جاده های نمک پاشی

از آنجایی که نمک دریا یا نمک پاشیده شده در جاده ها در زمستان در ترکیب با آب بسیار خورنده است، مراحل زیر را بعد از هر بار سواری در باران، نزدیک دریا یا در جاده های نمک پاشی انجام دهید.



- برای مشاوره در مورد استفاده از چه محصولاتتی با یک فروشنده یا ماها مشورت کنید. شستشو، آب و هوای بارانی یا آب و هوای مرطوب می تواند باعث مه شدن لنز چراغ جلو شود. روشن کردن چراغ جلو برای مدت کوتاهی به حذف رطوبت از لنز کمک می کند.

1. روروک مخصوص بچه ها را با یک چوب گل یا پارچه جاذب خشک کنید.
2. برای براق کردن قطعات کروم، آلومینیوم و فولاد ضد زنگ، از جمله سیستم آگزوز، از پولیش کروم استفاده کنید. (حتی تغییر رنگ ناشی از حرارت سیستم های آگزوز فولاد ضد زنگ را می توان از طریق پرداخت از بین برد.)

3. برای جلوگیری از خوردگی، استفاده از اسپری محافظ در برابر خوردگی بر روی تمام سطوح فلزی اعم از روکش کروم و نیکل توصیه می شود.

## اطلاعیه

4. از روغن اسپری به عنوان یک پاک کننده جهانی برای از بین بردن هر گونه آلودگی باقی مانده استفاده کنید.
5. آسیب های جزئی رنگ ناشی از سنگ ها و غیره را لمس کنید.
6. تمام سطوح زنگ شده را واکس بزنید.
7. قبل از نگهداری یا پوشاندن اسکوتر، اجازه دهید کاملاً خشک شود.



2. مخزن سوخت را پر کنید و تثبیت کننده سوخت (در صورت وجود) اضافه کنید تا از زنگ زدن مخزن سوخت و خراب شدن سوخت جلوگیری کنید.

3. مراحل زیر را برای محافظت از سیلندر، رینگ‌های پیستون و غیره انجام دهید. از خوردگی الف‌دروپوش شمع و شمع را بردارید.

اسکوتر خود را همیشه در جای خشک و خنک نگهداری کنید و در صورت لزوم با یک پوشش متخلخل از آن در برابر گرد و غبار محافظت کنید. قبل از پوشاندن اسکوتر مطمئن شوید که موتور و سیستم آگزوز خنک هستند.

#### اطلاعیه

• بیک قاشق چایخوری روغن موتور را داخل سوراخ شمع بریزید.

• چ‌دروپوش شمع را روی شمع نصب کرده و سپس آن را قرار دهید

شمع روی سرسیلندر به طوری که الکترودها قرار گیرند

استوار. (این کار جرقه زدن را در مرحله بعدی محدود می کند.)

موتور را چندین بار با استارت بچرخانید. (این کار دیواره سیلندر را با روغن می پوشاند.)

• ه‌دروپوش شمع را از شمع جدا کرده و سپس شمع و درپوش شمع را نصب کنید.

قبل از اینکه اسکوتر خود را برای چند ماه نگهداری کنید:

1. تمام دستورالعمل های بخش "مراقبت" این فصل را دنبال کنید.

4. تمام کابل های کنترل و نقاط چرخش همه اهرم‌ها و پدال ها و همچنین پایه کناری/ پایه مرکزی را روغن کاری کنید.

5. فشار باد لاستیک را چک کرده و در صورت لزوم اصلاح کنید و سپس اسکوتر را بلند کنید تا هر دو چرخ آن از زمین جدا شود. از طرف دیگر، هر ماه چرخ ها را کمی بچرخانید تا از پوسیدگی لاستیک ها در یک نقطه جلوگیری کنید.

6. خروجی صدا خفه کن را با یک کیسه پلاستیکی ببوشانید تا رطوبت وارد آن نشود.

7. باتری را خارج کرده و آن را کاملا شارژ کنید. آن را در جای خشک و خنک نگهداری کنید و ماهی یکبار شارژ کنید. باتری را در مکان بسیار سرد یا گرم (کمتر از 0 درجه سانتیگراد (30 درجه فارنهایت) یا بیش از 30 درجه سانتیگراد (90 درجه فارنهایت)) نگهداری نکنید. برای اطلاعات بیشتر در مورد ذخیره سازی باتری، به صفحه 8-28 مراجعه کنید

قبل از نگهداری اسکوتر، تعمیرات لازم را انجام دهید.

سوخت پیشنهادی:  
بنزین معمولی بدون سرب [E10] Gasohol  
قابل قبول  
ظرفیت مخزن سوخت:  
13 لیتر (3.4 گال ایالات متحده، 2.9  
Imp.gal) مقدار ذخیره سوخت:  
2.4 لیتر (0.63 Imp.gal 0.53 gal US)

بدنه درجه گاز:  
نشان شناسه:  
B74100

سازنده/مدل:  
NGK/LMAR8A-9  
شکاف شمع:  
0.8-0.9 میلی متر (0.031-0.035 اینچ)

نوع کلاچ:  
خشک، گریز از مرکز، کفش

نسبت کاهش اولیه:  
1000  
درایوهای نهایی:

کمر بند  
نسبت کاهش ثانویه:  
نوع انتقال (37/13) x  
7.590 (48/18)  
تسمه V شکل اتوماتیک

نوع قاب:  
زیراستخوان  
زاویه کاستور:  
26.5 درجه

سیستم راه اندازی:  
استارت برقی  
سیستم روغن کاری:  
ساب مروتوب

برندهای پیشنهادی:  
YAMALUBE  
درجات ویسکوزیته SAE:  
10W-40

درجه روغن موتور توصیه شده:  
نوع سرویس API SG یا بالاتر، استاندارد  
JASO MA یا MB

مقدار روغن موتور:  
تعویض روغن:  
1.50 لیتر (1.59 Imp.qt 1.32 US, qt)  
با حذف فیلتر روغن:  
1.60 لیتر (1.69 کوئین ایالات متحده، 1.41 Imp.qt)

نوع:  
روغن موتور SAE 10W-30 یا SE یا بالاتر یا  
روغن دنده SAE 85W GL-3  
مقدار:  
0.20 لیتر (0.21 کوئین ایالات متحده، 0.18 Imp.qt)

مخزن خنک کننده (تا حداکثر سطح سطح):  
رادیا تور (0.18 Imp.qt) 0.16 qt US  
L 0.19 رادیا تور (شامل همه مسیرها):  
1.10 لیتر (1.16 qt ایالات متحده، 0.97 Imp.qt)

عنصر فیلتر هوا:  
عنصر کاغذ روکش شده با روغن

10-1

طول کلی:  
2185 میلی متر (86.0 اینچ)  
عرض کلی:  
775 میلی متر (30.5 اینچ)  
ارتفاع کلی:  
1415/1465 میلی متر (55.7/57.7 اینچ)

ارتفاع صندلی:  
795 میلی متر (31.3 اینچ)  
فاصله بین دو محور:  
1540 میلی متر (60.6 اینچ)  
فاصله از زمین:  
135 میلی متر (5.31 اینچ)  
(حداقل شعاع گردش:  
2.6 متر (8.53 فوت))

وزن محدود:  
179 کیلوگرم (395 پوند)

چرخه احتراق:  
4 زمانه  
سیستم خنک کننده:  
مایع خنک شده  
قطار سوپاپ:  
SOHC  
تعداد سیلندر:  
تک سیلندر  
جایبایی:  
249.8 سانتی متر مربع  
حفاری X سکنه:  
64.9x70.0 میلی متر (2.56x2.76 اینچ)  
نسبت تراکم:  
11:0.5

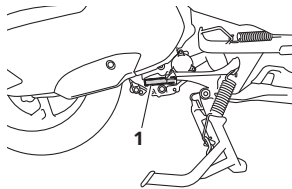
ضربه گیرها:	نوع چرخ:	دنیاله:
دمپر هیدرولیک	چرخ ریخته گری	95 میلی متر (3.7 اینچ)
سفریا چرخ:	اندازه رینگ:	نوع:
79 میلی متر (3.1 اینچ)	J15M/C x MT3.5	بدون لوله
ولتاژ سیستم:	نوع چرخ:	اندازه:
12 وات	چرخ ریخته گری	120/70-15 M/C 56P
سیستم جرقه زنی:	اندازه رینگ:	سازنده/مدل:
TCI	J14M/C x MT4.0	DUNLOP/SCOOTSMART
سیستم شارژ:	نوع:	بدون لوله
مغناطیس AC	ترمز هیدرولیک تک دیسکی	اندازه:
مدل:	روغن ترمز مشخص شده:	140/70-14 M/C 62P
GTZ8V	نقطه 4	سازنده/مدل:
ولتاژ ظرفیت:	نوع:	DUNLOP/SCOOTSMART
12 V. 7.0 Ah )10 HR(	ترمز هیدرولیک تک دیسکی	حد اکثر بار:
چراغ جلو:	روغن ترمز مشخص شده:	161 کیلوگرم (355 پوند)
LED	نقطه 4	(وزن کل سوار، مسافر، بار و لوازم جانبی)
ترمز/چراغ عقب:	نوع:	نفر 1
LED	چنگال تلسکوپی	جلو:
چراغ راهنما جلو:	بهار:	200 کیلو پاسکال (29 psi)
10.0 وات	فنر مارپیچ	عقب:
چراغ راهنما عقب:	ضربه گیرها:	225 کیلو پاسکال (2.25 کیلوگرم بر سانتی متر مربع)
10.0 وات	دمپر هیدرولیک	مربع 33 (psi) 2 نفر:
چراغ کمکی:	سفریا چرخ:	جلو:
LED	110 میلی متر (4.3 اینچ)	200 کیلو پاسکال (29 psi)
چراغ پلاک:	نوع:	عقب:
5.0 وات	واحد جرخش	25 کیلو پاسکال (2.25 کیلوگرم بر سانتی متر مربع، 33 psi)
نورسنج:	بهار:	
LED	فنر مارپیچ	
چراغ نشانگر نور بالا:		
LED		

---

چراغ نشانگر راهنما:  
LED  
چراغ هشدار دهنده مشکل موتور:  
LED  
چراغ هشدار ABS:  
LED  
چراغ نشانگر سیستم کلید هوشمند:  
LED  
نشانگر/چراغ هشدار سیستم کنترل کشش:

LED

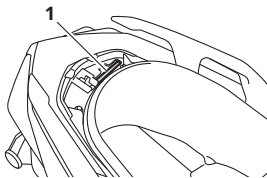
فیوز اصلی:  
20.0 A  
فیوز اصلی 2:  
7.5 A  
ترمینال فیوز 1:  
2.0 A  
فیوز سیستم سیگنالینگ:  
10.0 A  
فیوز سیستم سیگنالینگ 2:  
7.5 A  
فیوز موتور فن رادیاتور:  
7.5 A  
چراغ راهنما و فیوز خطر:  
7.5 A  
فیوز واحد کنترل ABS:  
7.5 A  
فیوز موتور ABS:  
30.0 A  
فیوز برقی ABS:  
15.0 A  
جواب فیوز برگشتی:  
2.0 A  
فیوز پشتیبان:  
7.5 A



1. شماره سریال موتور

شماره شناسایی خودرو شماره سریال موتور در قاب حک شده است.

داخل میل لنگ



1. شماره شناسایی خودرو

شماره شناسایی خودرو، شماره سریال موتور و اطلاعات برچسب مدل را در فضاهای ارائه شده در زیر ثبت کنید. این شماره های شناسایی هنگام ثبت نام خودرو نزد مقامات منطقه شما و هنگام سفارش قطعات یدکی از نمایندگی یا ماها مورد نیاز است.

شماره شناسایی وسیله نقلیه:

شماره سریال موتور:

شماره شناسایی وسیله نقلیه برای شناسایی وسیله نقلیه شما استفاده می شود و ممکن است برای ثبت آن در مرجع صدور مجوز در منطقه شما استفاده شود.

این مدل داده های خاص خودرو را برای کمک به تشخیص خرابی ها و برای اهداف تحقیق و توسعه ذخیره می کند. این داده ها فقط زمانی آپلود می شوند که یک ابزار عیب یاب ویژه یا ماهابه خودرو متصل شود، مانند زمانی که بررسی های تعمیر و نگهداری یا مراحل سرویس انجام می شود ECU

اگرچه حسگرها و داده های ثبت شده بر اساس مدل متفاوت است، نقاط داده اصلی عبارتند از:

- وضعیت خودرو و داده های عملکرد موتور
- داده های مربوط به تزریق و انتشار سوخت

یا ماهای این داده ها را در اختیار شخص ثالثی قرار نمی دهد به جز:

- بارضایت صاحب وسیله نقلیه
- مواردی که طبق قانون موظف است برای استفاده توسط یا ماهای در دعاوی قضایی برای اهداف تحقیقاتی عمومی انجام شده توسط یا ماهای زمانی که داده ها به یک وسیله نقلیه شخصی یا مالک مربوط نمی شود.